



## "تقرير الخطة التنموية المحلية لبلدة أبو ديس"



ايار 2023



## جدول المحتويات

### ملخص تنفيذي

- اللجان التي شاركت بإعداد الخطة التنموية المحلية وأسماء أعضائها
- قرار مجلس الهيئة المحلية باعتماد الخطة التنموية المحلية
- الوثيقة المجتمعية
- مقدمة
  - أهداف الخطة
  - منهجية إعداد الخطة
- نبذة عن البلدة
  - الخصائص الجغرافية
  - الخصائص الديمغرافية
- التحليل التشخيصي- تشخيص المجالات التنموية
  - مجال البيئة والبنى التحتية
  - مجال تنمية الاقتصاد المحلي
  - مجال التنمية الاجتماعية
  - مجال الإدارة والحكم الرشيد
- الإطار التنموي المحلي
  - الرؤية التنموية
  - القضايا التنموية مرتبة حسب الأولوية
  - الأهداف التنموية
  - البرامج التنموية
- البرامج ومكوناتها/المشاريع التنموية
  - البرامج ومكوناتها/المشاريع المقترحة وعلاقتها مع البرامج التنموية الإقليمية/الوطنية
  - البعد (التوصيف) المكاني للبرامج ومكوناتها/المشاريع
- خطط التنفيذ، والمتابعة والتقييم
  - خطة التنفيذ
  - خطة المتابعة والتقييم
- الملاحق:
  - التقرير التشخيصي
  - أوصاف مكونات البرامج او مشاريع السنة الاولى
  - خرائط



## ملخص تنفيذي

تكللت جهود عملية التخطيط التنموي المحلي لبلدة ابو ديس، وبمشاركة اللجان التنموية بإعداد الخطة التنموية المحلية للمدينة للأعوام 2023-2026 بالنجاح وذلك بمساعدة صندوق تطوير واقراض الهيئات المحلية ودليل التخطيط التنموي المعد من الحكم المحلي 2022 .

تهدف الخطة التنموية المحلية للبلدة، ومن خلال الإجابة على الأسئلة ( أين نحن الآن: التنظيم والتحليل، والى أين نريد أن نتجه: الإطار التنموي، وكيف نصل؟: التنفيذ والمتابعة والتقييم)، الى النهوض بواقع المجالات التنموية، وتحسين جودة الخدمات المقدمة، وتعزيز مكانة البلدية القيادية والتنموية، من أجل تحسين مستوى الحياة الاجتماعية والثقافية والاقتصادية للمواطنين.

لتحقيق هذا الهدف العام، ركزت عملية التخطيط التنموي المحلي، على تشخيص وتحليل أربعة مجالات تنموية رئيسية وهي مجال البيئة والبنية التحتية، ومجال الاقتصاد المحلي، والتنمية الاجتماعية والتمكين، والإدارة والحكم الرشيد، وذلك بالإستناد الى دليل التخطيط التنموي المحلي للمدن والبلدات الفلسطينية الصادر عن وزارة الحكم المحلي في العام 2022 بالإضافة الى الدروس والعبر المستخلصة من خبرات وتجارب البلدية في عملية التخطيط وإعداد الخطط التنموية المحلية السابقة<sup>1</sup>.

لقد حرصت الخطة التنموية المحلية لبلدة ابو ديس للأعوام المستقبلية القادمة 2023-2026 في رؤيتها وأهدافها وأولوياتها التنموية على ملامسة تطلعات واحتياجات المجتمع المحلي، آخذة بعين الاعتبار الموارد المتاحة، والإمكانيات والقدرات المتوفرة، والتحديات المتوقعة، كما أنها ارتكزت على مجموعة من المبادئ أهمها: المشاركة المجتمعية، والشفافية والمساءلة، التكاملية، وشمولية التشخيص والبعد الاستراتيجي، والكفاءة والفعالية

ولضمان النهج التشاركي، فقد تم إشراك مختلف مكونات المجتمع المحلي بشكل عام، والفئات المهمشة وخاصة المرأة والشباب والأشخاص ذوي الإعاقة بشكل خاص في مختلف مراحل عملية التخطيط، وذلك عبر تمثيلهم في اللجان التنموية من جهة، ودمج احتياجاتهم وأولوياتهم في الخطة التنموية المحلية من جهة أخرى، وترجمتها الى برامج ومشاريع ضمن المجالات التنموية المختلفة.

كما أولت الخطة التنموية المحلية مجال التنمية الاقتصادية المحلية اهتماما خاصا، لما يشكله من محور أساسي في تطوير المجتمع، في ظل تراجع فرص العمل والتوظيف، وارتفاع معدلات البطالة، وتراجع مستوى دخل الفرد، وتظهير النجاحات المتحققة أو فرص الاستثمار في المجتمع المحلي، وتعزيز بيئة المشاريع الصغيرة والمتوسطة، والآخذة بالنمو مع الدعوة الى المزيد من الاهتمام بها.

وقد تبع ذلك، مراجعة وتحديث الرؤية التنموية، وتطوير الأهداف التنموية وفقا للقضايا السابقة ذات الأولوية، بعد اللقاء الجماهيري لورشنة العمل الأولى بحضور المجتمع المحلي الذي عقد يوم السبت الموافق بتاريخ 2023/1/14 حيث صادق فريق التخطيط



وفريق التخطيط الاساسي ومنسقا اللجان المتخصصة في اجتماعهم المنعقد في يوم السبت الموافق بتاريخ 2023/2/4 على  
الرؤية التتموية والتي تنص على أن ابو ديس:

**"ضاحية مقدسية جامعية جميلة ، آمنة مزدهرة حاضنة للعلم والتقدم"**



## اللجان التي شاركت بإعداد الخطة التنموية المحلية وأسماء أعضائها

ضمن الاجراءات المتبعة وفقا للدليل التخطيطي التنموي المحلي فقد عملت البلدية على تشكيل لجنة التخطيط التنموي الاستراتيجي

التالية :-

اسم العضوة	دوره/ في اللجنة (مقرر أو عضو)	مجال التخصص
عبد السلام الحلبية	مقرر	رئيس بلدية ابو ديس
عاطف عريقات	عضو	مدير بلدية ابو ديس
داوود جفال	عضو	عضو بلدية
نضال محسن	عضو	عضو بلدية



ضمن الاجراءات المتبعة وفقا للدليل التخطيطي التنموي المحلي فقد عملت البلدية على تشكيل لجنة فريق التخطيط الاساسي والمكون من الاسماء التالية :-

العمر		الجنس		المسمى الوظيفي في المؤسسة	مجال الاهتمام	المؤسسة التي يعمل بها /تعمل بها	دوره/ا في الفريق (منسق/عضو)	اسم العضوة
فوق 35	اقل من 35	أنثى	ذكر					
				مدير البلدية	الادارة والحكم الرشيد	بلدية ابو ديس	عضو	عاطف عريقات
				رئيس قسم الهندسة	كافة المجالات	بلدية ابو ديس	منسق	م.صفوت دعنا
				رئيس قسم المحاسبة	المجال الاقتصادي	بلدية ابو ديس	عضو	سناء حلبية
				مدير مستوصف ابو ديس الطبي	مجال تنمية الاقتصاد المحلي	بلدية ابو ديس	عضو	د.عبد الله أبو هلال
				موظف IT	الادارة والحكم الرشيد	بلدية ابو ديس	عضو	عنان عياد
				أمين صندوق	المجال الاقتصادي	بلدية ابو ديس	عضو	عز حلبية



			مساعد اداري	الادارة والحكم الرشيد	بلدية ابو ديس	عضو	نسرین أبو هلال
			عضو بلدية	الادارة والحكم الرشيد	بلدية ابو ديس	عضو	نضال محسن
			مواطن	مجال تنمية الاقتصاد المحلي	مجتمع محلي	عضو	نادر جفال
			مدرس	المجال الاجتماعي	جامعة القدس	عضو	د. مهند قريع
			موظف	مجال تنمية الاقتصاد المحلي	وزارة الشؤون الاجتماعية	عضو	شرين أبو هلال
			مدير مكتب المحافظة	الادارة والحكم الرشيد	محافظة القدس	عضو	أمانی قريع
			موظف	مجال البيئة والبنية التحتية	محافظة القدس	عضو	محمد حديدون



			رئيس النادي	مجال تنمية الاقتصاد المحلي	نادي شباب أبو ديس	عضو	أنور بدر
			مهندس	مجال البيئة والبنية التحتية	جامعة القدس	عضو	محمد عواد
			موظف	المجال الاجتماعي	جامعة القدس	عضو	محمد جاموس
			موظف	الادارة والحكم الرشيد	الشؤون المدنية	عضو	محمد ربيع
			موظف	مجال البيئة والبنية التحتية	وزارة النقل والمواصلات	عضو	ياسر الخطيب
			موظف	المجال الاجتماعي	وزارة الثقافة	عضو	عزة عواد
			موظف	المجال الاجتماعي	مجتمع محلي	عضو	ضحى عواد
				مجال تنمية الاقتصاد	وزارة الاقتصاد	عضو	منذر قريع





				القتصاد المحلي			
			مدير مركز	مجال البيئة والبنية التحتية	الدفاع المدني	عضو	مالك محسن
			مدير مركز الشرطة	الادارة والحكم الرشيد	وزارة الداخلية	عضو	النقيب أكرم عرار
			مديرة المدرسة	المجال الاجتماعي	مدرسة بنات أبو ديس	عضو	وفاء جفال
			مديرة روضة	المجال الاجتماعي	رياض أطفال	عضو	منال عريقات
			تاجر	المجال الاجتماعي	مجتمع محلي	عضو	أحمد عياد
			مدرسة المدرسة	المجال الاجتماعي	مدرسة جاوهر	عضو	وسام مرعي
			مواطن	المجال الاجتماعي	مجتمع محلي	عضو	يوسف بدر
			محامي	الادارة والحكم الرشيد	لجنة الدفاع عن الاراضي	عضو	بسام بحر



			محاسب	المجال الاقتصادي	مجتمع محلي	عضو	سالم عريقات
			مهندسة	البيئة والبنية التحتية	مجتمع محلي	عضو	يارا عياد
			محاسبة	مجال تنمية الاقتصاد المحلي	بلدية أبو ديس	عضو	راما عريقات
			مهندس مدني	البيئة والبنية التحتية	مكتب هندسي	عضو	عبد الرحمن اوحيش
			مهندس طرق	البيئة والبنية التحتية	مكتب هندسي	عضو	م.وليد اللبدي
			مدير الجمعية	البيئة والبنية التحتية	جمعية مياه ابو ديس	عضو	زياد جفال
			مدير مركز دمعة القدس	المجال الاجتماعي	بلدية ابو ديس	عضو	سامي صباح



## الجان المجالات التنموية الاربعة

بعد تشكيل نواة اللجان التنموية، تم تكملة اللجان اثناء البيت المفتوح الاول الذي عقد في بلدة ابو ديس حيث قام المشاركون والمشاركات بالتسجيل للانضمام للجان الاربعة والتي سيتم العمل من خلالها في تطوير خطة البلدة: وهي مجال التنمية المجتمعية ، ومجال البيئة والبنية التحتية ومجال التنمية الاقتصادية ومجال الإدارة والحكم الرشيد.



منسق اللجنة: م. صفوت دعنا ....

لجنة: المجال \* البيئة والبنية التحتية

الرقم	الاسم	المؤسسة	التخصص/مجال الاهتمام	الجنس		العمر		البريد الإلكتروني
				ذكر	أنثى	30-15	فوق 30	
1.	م. صفوت دعنا	بلدية أبو ديس	الهندسة والأشغال					0568335589
2.	ابراهيم فروخ	بلدية ابو ديس	مساحة					0568335517
3.	م. عبد الرحمن اوحيش	مكتب هندسي	مهندس مدني					0597155992
4.	م. محمد عواد	جامعة القدس	مهندس ميكانيك					0522200285
5.	خالد محسن	بلدية ابو ديس	مفتش انبئية					0568335504
6.	محمد حديدون	محافظة القدس	لجنة السلامة العامة					0562800710
7.	يارا عياد	مجتمع محلي	مهندسة كمبيوتر					0568169710
8.	م. وليد اللبدي	مكتب هندسي	مهندس طرق					0568901513
9.	ياسر الخطيب	وزارة النقل والمواصلات	الطرق والمواصلات					
10.	مصعب الحلبية	بلدية ابو ديس	مفتش انبئية					0568486568

منسق اللجنة: سناء الحلبية ....

لجنة: المجال الاقتصادي



البريد الإلكتروني	رقم الهاتف النقال	العمر		الجنس		التخصص/مجال الاهتمام	المؤسسة	الاسم	الرقم
		فوق 30	30-15	أنثى	ذكر				
	0568335502					رئيس قسم المحاسبة	بلدية أبو ديس	سناء حلبية	-1
	0599511115					مدرس اقتصاد	جامعة القدس	د.محمد بدر	-2
						اقتصاد	وزارة الاقتصاد	منذر قريع	-3
	0569335007					أمين صندوق	بلدية ابو ديس	عز الدين الحلبية	-4
	0568108074					ادارة النادي	نادي شباب ابو ديس	أنور بدر	-5
	0595044875					رجل اعمال	مجتمع محلي	نادر جفال	-6
	0568335589					سكرتير	بلدية ابو ديس	ليث جفال	-7

منسق اللجنة: د.عبدالله أبو هلال ....

لجنة: المجال الاجتماعي



البريد الالكتروني	رقم الهاتف النقال	العمر		الجنس		التخصص/ مجال الاهتمام	المؤسسة	الاسم	الرقم
		فوق 30	30-15	أنثى	ذكر				
	0598223712					طبيب عام	مستوصف جمعية المقاصد	د. عبدالله ابو هلال	-1
	0562502307					التعليم	مدرسة ابو ديس	داوود جفال	-2
	0592509999					ادارة المركز الثقافي	بلدية ابو ديس	سامي صباح	-3
	0599030201					حضانات ورياض اطفال	وزارة التنمية الاجتماعية	شرين ابو هلال	-4
						الثقافة	وزارة الثقافة	عزة عواد	-5
						الثقافة	مجتمع محلي	ضحى عواد	-6
						رياض اطفال	رياض اطفال	منال عريقات	-7
						التعليم	مدرسة بنات ابو ديس	وفاء جفال	-8
	0598246958					اصلاح اجتماعي	مجمع محلي	يوسف بدر	-9



منسق اللجنة: عاطف عريقات ....

لجنة: المجال\_الإدارة والحكم الرشيد

الرقم	الاسم	المؤسسة	التخصص/مجال الاهتمام	الجنس		العمر		رقم الهاتف النقال	البريد الإلكتروني
				نكر	أنثى	30-15	فوق 30		
-1	عاطف عريقات	بلدية أبو ديس	مدير بلدية ابو ديس					0568335501	
-2	نضال محسن	جامعة القدس	المساعدات الطلابية					0569233196	
-3	اماني قريع	محافظة القدس	مديرة مكتب المحافظة					0562800709	
-4	عنان عياد	بلدية ابو ديس	تكنولوجيا معلومات					0568335515	
-5	مالك محسن	الدفاع المدني	ادارة الكوارث					0569360326	
-6	بسام بحر	لجنة الدفاع عن الاراضي	الدفاع عن الاراضي					0569592006	
-7	دخل الله دخل الله	بلدية ابو ديس	قضايا محاكم					0598847364	
-8	محمد ربيع	الارتباط المدني	الادارة					0599228830	
-9	النقيب أكرم عرار	مركز الشرطة	الامن					0597831174	







## قرار مجلس الهيئة المحلية باعتماد الخطة التنموية المحلية



## الوثيقة المجتمعية



## مقدمة

إن التخطيط التنموي هو منهج علمي يستخدم لبلورة الأوليات والأهداف والبرامج والمشاريع التنموية للهيئات المحلية خلال فترة زمنية معينة، بما يتماشى مع تطلعات السكان، والأخذ بالاعتبار الموارد المتاحة والمعوقات المحتملة. وتتبع أهمية استخدام هذا المفهوم الحديث في التخطيط من كونه مرتكز على مبادئ الحكم والإدارة الرشيدة، والتي تعتبر أساسية في أي مجتمع يسعى للتحرك والرقي والنهوض، وذلك بالاعتماد على موارده ومقوماته الذاتية. وتتمثل هذه المبادئ بما يلي: المشاركة، والشفافية والمساءلة، والتكاملية، وشمولية التشخيص والبعد الاستراتيجي، والكفاءة والفعالية.

لقد باشرت وزارة الحكم المحلي، وصندوق تطوير وإقراض البلديات، وبالشراكة مع بعض الجهات الدولية الداعمة في الأراضي الفلسطينية في مجال التخطيط التنموي المحلي، بالعمل على تحديد أسس التخطيط التنموي للمستوى المحلي، والمشار إليه بـ "التخطيط التنموي المحلي للمدن والبلدات الفلسطينية" وذلك باستخدام دليل التخطيط التنموي المحلي للمدن والبلدات الفلسطينية

2022

إن القيام بعملية التشخيص للوضع القائم للمجالات التنموية يساهم في الوقوف على نقاط القوة والضعف في هذه المجالات، ويساعد الهيئة المحلية في عملها على تحديد الاحتياجات والأوليات، ووضع مقترحات ومشاريع لتطوير هذه المجالات، وتحسين مستوى الخدمات المقدمة، والحفاظ على استمراريتها.

لقد قام فريق التخطيط الأساسي بتحديد المجالات التنموية للمجتمع المحلي، وتشكيل لجان عمل متخصصة قامت بعقد اجتماعات وجمع البيانات اللازمة من البلدية والجهات المعنية من أجل القيام بعملية التشخيص، وشملت عملية التشخيص المجالات التنموية التالية:

- مجال البيئة والبنية التحتية.
- مجال التنمية الاقتصادية.
- مجال التنمية الاجتماعية.
- مجال الإدارة والحكم الرشيد.



## أهداف الخطة

تهدف الخطة الى :

- تشخيص الوضع القائم لجميع المجالات التنموية لبلدة ابو ديس والتي تشمل مجال الإدارة والحكم الرشيد، والمجال الاجتماعي، والمجال الاقتصادي، ومجال البنية التحتية والبيئة.
  - الشراكة مع المجتمع المحلي لبناء وتنفيذ وتقييم هذه الخطة.
  - تقديم صورة شاملة عن كل المجالات التنموية في البلدة.
  - المساعدة على تحديد الأولويات والمشاريع المستقبلية لبلدة ابو ديس.
- وذلك بهدف الوصول إلى إعداد خطة تنموية استراتيجية تتضمن رؤية وأهداف استراتيجية مرتبطة بالواقع الذي تم تشخيصه.

## منهجية إعداد الخطة

لقد استندت المنهجية المستخدمة لإعداد هذه الخطة بشكل أساسي إلى التعليمات والإرشادات الواردة في دليل التخطيط التنموي الاستراتيجي المعد من قبل وزارة الحكم المحلي والذي يقسم العمل إلى مراحل ولجان، لكل مرحلة مهام محددة. كما وتضمن المنهجية الشراكة مع المجتمع المحلي بكافة أطرافه. وبناءً عليه اعتمدت المنهجية التالية للعمل على إعداد هذا التقرير:

- تشكيل لجان متخصصة للعمل على إعداد هذا التقرير ولمتابعة إنجاز خطة تنموية استراتيجية. ففي البداية قام المجلس البلدي بتشكيل فريق التخطيط الأساسي المسؤول عن كافة مكونات عملية التخطيط وتشكيل اللجان الأخرى.
- عقد اللقاء الجماهيري الأول والذي شكل نواة ذوي العلاقة والمستفيدين الذين سيشكلون لاحقاً لجان العمل المتخصصة.
- عقد عدة اجتماعات نفذها فريق التخطيط الأساسي لإدارة ومتابعة تنفيذ المهام المطلوبة من هذا الفريق وعلى رأسها العمل مع اللجان المتخصصة وضمان عقد اجتماعات هذه اللجان.
- الاعتماد على المنهج العلمي (التحليل الرباعي) في تشخيص واقع البلدة وجمع المعلومات والإحصاءات الضرورية لهذا التقرير.
- تقديم الإشراف والدعم الفني اللازمين من قبل الاستشاري بالتعاون مع كل من وزارة الحكم المحلي وصندوق تطوير وإقراض البلديات.

أما أهم التحديات التي واجهت إعداد الخطة فتمثلت بما يلي:

- ضعف وعي الأهالي لدور البلدية وأهمية المشاركة معها في مجال التخطيط.
- إن فكرة التواصل بين الهيئات المحلية بشكل عام وفئة النساء والشباب هي حديثة نسبياً ومحدودة.



- إن موضوع التخطيط لا يشكل أولوية لعامة الناس في ظل الظروف الاقتصادية والسياسية الصعبة حاليا حيث أن أولويات الشباب من الجنسين هي البحث عن فرص عمل.
- اختيار وقت اللقاء المجتمعي لم يكن موفقا كما يجب حيث أن هنالك عددا من المدعويين (خاصة من فئة الشباب في جامعاتهم وأعمالهم، وأيضا وجود فعالية بخصوص القدس تزامنت بنفس التوقيت مع وقت اللقاء.
- كثرة الفعاليات اليومية المنفذة من قبل داخل المدينة تؤدي إلى العزوف النسبي عن المشاركة.
- ضعف الاهتمام ومتابعة أدوات المساءلة المجتمعية خلال مراحل عملية التخطيط.
- التركيز على منسقي اللجان الأساسية في متابعة أعمال التخطيط يصبح عبئا اضافيا عليهم.
- وجود عدد كبير من الجداول في الدليل تحت عنوان اختياري مما أربك فريق التخطيط.



## نبذة عن البلدة

### الخصائص الجغرافية

#### أبوديس التاريخ والنشأة:

جاء في كتاب الأستاذ عفيف بدر أن اسم أبوديس يعود بالدرجة الأولى إلى كلمة Deca اليونانية ومعناها أم العشر قرى وان هذه الرواية هي الأقرب إلى الصحة حيث إن أبوديس هي نتاج لجمع عشرة خرب ومعروفة حتى الآن وهي: أبو سعد ، أم الجمال ، الرغابني ، الخراب ، أبو الثيران ، أبو حويلان ، أم عبيد ، أبو الصوان ، المرصص ، صوانة صلاح ، وبهذا يكون هذا التفسير هو الأقرب إلى الحقيقة بالرغم من وجود روايات مختلفة دحضها الكاتب بالقرائن والمنطق.

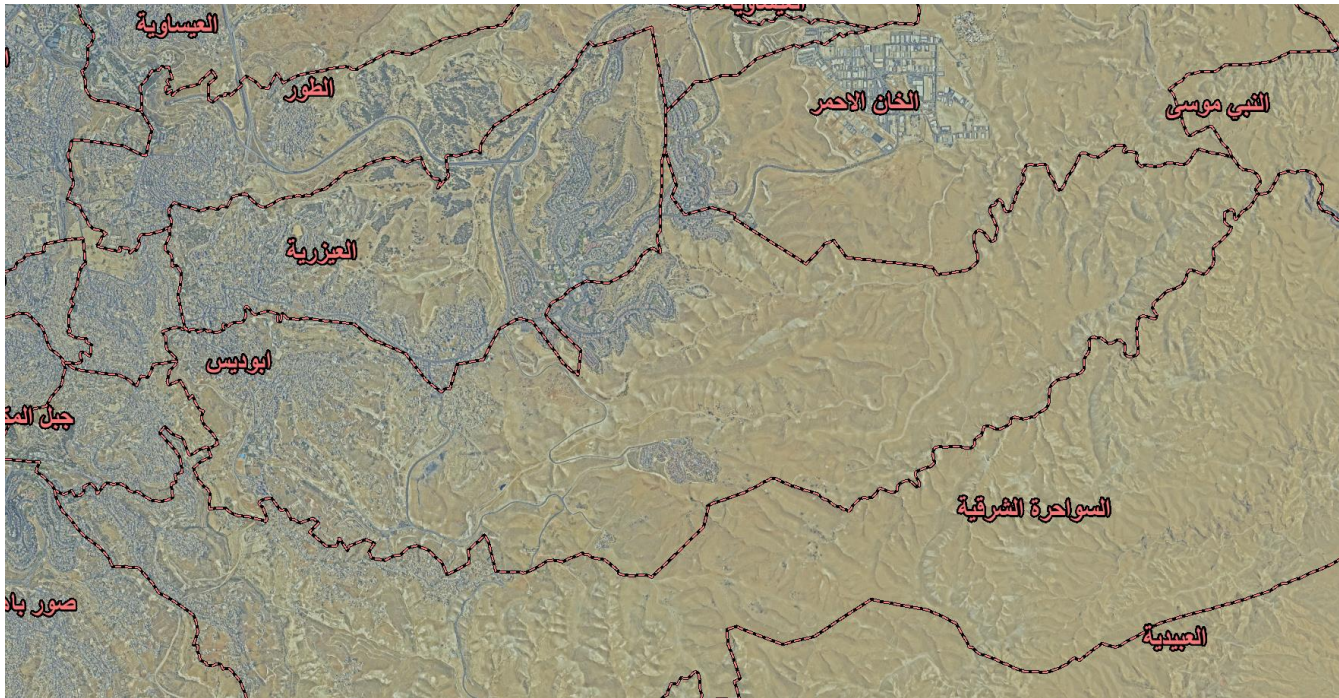
#### الموقع الجغرافي والمساحة والحدود:

تقع بلدة أبوديس في ظاهر القدس الشرقي، وتتحرف من جهة الشرق إلى الجنوب الشرقي قليلاً، ولا تبعد عنها أكثر من 3 كم. تقوم بلدة أبوديس على ربوة مرتفعة وإن شئت فقل على ربوات تمكنها من أن تطرح تحية الصباح كل صباح على جارتها سلوان التي تحتضنها من الجهة الغربية، وأن تشجع من على هذه الربوة السابحين في البحر الميت والذي يحتضن أراضيها من الجهة الشرقية. كما ويمكنها هذا الارتفاع الجبلي من محاورة السواحة الشرقية التي تحتضن أبوديس من الجنوب، وبلدة العيزرية التي تحتضنها من الجهة الشمالية، تحاورهما وتناقشهما في مختلف القضايا والهموم.

تتبع أهمية موقع أبوديس من قريها من القدس والتي كان ولا زال السياح يأتون إليها من شتى بقاع العالم، وقد تولى فرسان آل عريقات من عشائر أبوديس قديماً حراسة قوافل السياح هذه. فقد كشفت عمليات التنقيب حديثاً عدداً من القلاع التي كانت تستخدم كمركز لحراسة قوافل السياح القادمين إلى القدس، وذلك في الموقع الذي يعرف عند أفراد أسرة أبوديس "شعاب مسلم".  
تقدر مساحة أراضي أبوديس حسب إحصاءات عام 1941 - 1942 بأكثر من 28232 دونم منها 24 دونماً للطرق والوديان و650 دونم لغراسة أشجار الزيتون وغيرها.







صورة جوية تبين بلدة ابوديس والتجمعات المحيطة بها .

#### التضاريس :

إن معظم أراضي أبوديس هي أراض جبلية صخرية صخرها من حجر الصوان ، وبسبب هذه الطبيعة الجبلية القاسية فإن نسبة أراضي أبوديس الزراعية والتي تغطيها أشجار الزيتون والتين لا تزيد عن 5% من مجموع أراضي البلدة الحالية.

#### المناخ :

ترتفع بلدة أبوديس عن سطح البحر 700 متراً ، ويسودها مناخ حار جاف صيفاً، دافئ معتدل شتاء ، ويعود الارتفاع في درجة حرارتها صيفاً إلى قربها من منطقة الأغوار ، حيث يتراوح معدل درجة الحرارة في الصيف 25-30 درجة مئوية. تهب على أبوديس أنواع مختلفة من الرياح ، تهب عليها الرياح الغربية والشمالية الغربية شتاءً والتي ينتج عن هبوبها سقوط الأمطار. وتهب كذلك الرياح الشرقية وهي رياح جافة وباردة. أما في الربيع فتهب عليها الرياح الخماسينية ، وهي حارة ضارة بالمزروعات، وتسبب سقوط أزهار الأشجار.

#### الأمطار:

تتفاوت الأمطار في أبوديس من فصل لآخر ومن سنة لأخرى. وهي على الأغلب الأعم أمطار قليلة يبلغ متوسط كميتها 300 ملم. وقد تغزر هذه الامطار في سنوات ، فتسبب جريان الأودية والشعاب. وقد يتبع نزول المطر نزول الثلج ولا زال بعض أفراد أسرة أبوديس يتذكرون بعض الأعوام التي نزل فيها الثلج على بلدتهم فبلغ ارتفاعه مترين . يذكرون نزول الثلج في أعوام 1922، 1951، 1961.





## الخصائص الديمغرافية

### النمو السكاني والكثافة والتوزيعات السكانية:

بلغ عدد سكان أبوديس عام 1931 م 1297 نسمة 651 منهم إناث و646 ذكور وازداد العدد عام 1945 إلى 1940 نسمة، وعام 1961 إلى 3631 بينهم 64 مسيحياً هذا الارتفاع الكبير في عدد السكان كان نتاج النكبة 1948 وما رافقها من لجوء لعائلات فلسطينية إلى أبوديس.

وفي تعداد السكان للعام 2023 حسب احصائيات السكان من قبر مركز الاحصاء الفلسطيني بلغ عدد السكان **13553** نسمة علماً بأن هذه الأرقام قد تكون أقل من الأعداد الحقيقية بسبب هدم إحصاء حملة هوية القدس القاطنين في أبوديس، كما أن هذا التعداد لم يشير إلى جامعة القدس حيث بلغ عدد طلبتها أكثر من 12000 طالب و 1200 موظف



## التحليل التشخيصي - تشخيص المجالات التنموية

يعرض هذا الجزء من التقرير تشخيص ومراجعة وتحليل المجالات التنموية الأربعة ومكوناتها الفرعية (مجال البيئة والبنية التحتية، مجال تنمية الإقتصاد المحلي، مجال التنمية الإجتماعية، ومجال الإدارة والحكم الرشيد). كما يأخذ بعين الاعتبار في عملية التحليل التشابك والتداخل بين المجالات التنموية، لعلاقة/ وتأثير المجالات ببعضها البعض، إذ من الصعوبة بمكان التعامل مع هذه المجالات بصورة منفصلة، بقدر أن عملية التخطيط التنموي تحتاج الى تشخيص شمالي ومتربط. كما تم التركيز في التشخيص للمجالات الاربعة على التكيف للتغير المناخي ومراعاة الاخذ بعين الاعتبار احتياجات الفئات المهمشة في كافة المجالات.

وفقا لتحليل نتائج دليل التجمع السكاني، وتحليل نتائج عمل مجموعات المجالات التنموية، وما توفر من حقائق وبيانات لدى البلدية، والإطلاع على واقع بلدة ابو ديس ، قامت مجموعات العمل التنموية بتشخيص وتحليل مجالات العمل المذكورة، ومن ثم قيام فريق التخطيط بمراجعة النتائج وبلورتها وصياغتها، حيث يمكن تلخيص نتائج التشخيص والتحليل على النحو الآتي:

### مجال البيئة والبنى التحتية

يشمل مجال البيئة والبنية التحتية المجالات الفرعية التالية:

- الطاقة والكهرباء
- المرافق التاريخية
- المياه والصرف الصحي
- الطرق والمواصلات
- الاتصالات

### الطاقة والكهرباء

يتم تزويد بلدة أبو ديس بخدمة الطاقة الكهربائية من قبل شركة كهرباء القدس، يوجد في البلدة شبكة كهرباء تأسست عام 1947 م تغطي 90% من الأحياء السكنية من خلال الأعمدة الكهربائية التي يمثل بعضها الخطر على السكان والبعض الآخر يمثل منظرا غير حضاري بالشوارع . و تقدم شركة كهرباء القدس الخدمة على مدار 24 ساعة ابو ديس انقطاع الا في حالات استثنائية تؤدي الى قطع التيار الكهربائي عن بعض مناطق البلدة . تعاني الشبكة الكهربائية الحالية من العديد من المشاكل فهي بحاجة الى صيانة دورية بالإضافة الى الحاجة لتقوية التيار في بعض المناطق و توسعة الشبكة الى مناطق التمدد العمراني .كذلك فإن تكلفة الكهرباء المرتفعة وتكلفة توصيل الكهرباء الى مناطق التوسع العمراني التي تقع على عاتق المستهلك تثقل عبئ اهالي البلدة . اما بالنسبة شبكة انارة الشوارع لا تغطي كافة الأحياء بسبب تكلفة وحدات الانارة وعدم توفر المعدات اللازمة لتركيبتها وصيانتها. وتغطي شبكة الاتصالات التابعة لشركة الاتصالات الفلسطينية معظم احياء البلدة كذلك .



## المياه والصرف الصحي

تقوم جمعية مياه ابوديس التعاونية بتوزيع المياه على المناطق السكنية من خلال شبكة مياه تأسست في العام 1971 م . ويعتبر بئر عيزرية 3 في منطقة زهرة المدائن المصدر الرئيسي للمياه بالبلدة وتعتمد البلدة ايضا على شبكة جيحون الاسرائيلية بنسبة 65 % في تزويد البلدة بالمياه.

فيما يخص الصرف الصحي فالبلدة تعاني من عدم وجود شبكة للصرف الصحي ويتم بالوضع الحالي التخلص من المياه العادمة عن طريق الحفر الامتصاصية و نضحها والتخلص من محتوياتها في الودية مما يؤثر سلبا على البيئة المياه الجوفية. إن إنجاز مشروع صرف صحي وإجماع كافة مواطني أبوديس ومن ثم المنطقة يعتبر الاحتياج الأهم وله الأولوية الأولى لدى المواطنين مما يسببه من مشكلات كبيرة للمواطنين ، مشكلات مالية ناتجة عن ارتفاع تكاليف الحفر للحفر الامتصاصية وارتفاع تكاليف النضح، والأضرار الناتجة عن المياه العادمة بقواعد وأساسات الأبنية المتلاصقة في منطقة ذات كثافة سكانية مرتفعة بالإضافة إلى المشكلات الاجتماعية الناتجة عن الشجارات بين الجيران.

## النفايات الصلبة

تجمع بلدية أبوديس اكثر من 10 اطنان من النفايات يوميا من خلال سيارة نفايات واحدة فقط بسعة 9 كوب، وتبلغ تكلفة طمر الطن الواحد 50 شيكل بالإضافة لتكلفة النقل والجمع ، ويمكن القول أن جمع النفايات يتم بانتظام ودون أي مشكلات مهمة علماً أن قسم الصحة يعاني من نقص كبير في عدد العمال اللازمين للعمل بالشوارع حيث يتوفر الآن أربعة عمال فقط في حين أن حاجة البلدة لا تقل عن 10 عمال. ان وجود مكب نفايات على اراضي ابوديس كان له بالغ الاثر بالتلوث البيئي الكبير التي تعاني منه بلده ابوديس كما انه يحرم بلدة أبوديس من التوسع على اراضيها الشرقية حيث يشكل حاجزا وفاصلا طبيعيا للبلدة عن اراضيها الشرقية.

## الطرق والمواصلات

ترتبط أبوديس بمحيطها بعدد من الشوارع الرئيسية حيث يربطها بالعيزرية اربع شوارع رئيسية، وهي شارع البياضة ، وشارع وادي الجير وشارع وادي الزيتون وشارع راس كبسة وهو الشارع الرئيسي الذي يربط أبوديس بالعيزرية ويربط كلاهما بالقدس قبل بناء جدار الفصل العنصري حيث تم إغلاق هذا المدخل المؤدي إلى القدس وباتجاه الجنوب يربط أبوديس شارع رئيسي مع بلدة السواحة الشرقية ، وشارعين رئيسيين هما شارع وادي الماصية وشارع وادي الجهير والتي تربط أبوديس الرابط بين جنوب الوطن وشماله وهو الشارع المؤدي إلى بيت لحم ، كافة هذه الشوارع الرئيسية بحالة جيدة وبعرض مناسب وكافة هذه الشوارع تصب في قلب البلدة حيث تقع جامعة القدس وحيث يتنقل من وإلى الجامعة ما يقارب 14000 طالب وموظف الأمر الذي يجعل من حركة السير حركة دائمة ومتواصلة .

تغطي الشوارع المعبدة ما يزيد عن 70 % من احياء البلدة ، الا ان مناطق التمدد السكاني تفتقر للبنية التحتية بشكل كبير ،وبعض الشوارع والطرق تمثل مشكلة عنق الزجاجة بشكل حقيقي لعدم قدرة البلدية على توسعتها بسبب معارضة الاهالي او عدم وجود الدعم الكافي . وكذلك تجدر الاشارة الى ان المنطقة الصناعية المقررة بالمخطط الهيكلي يتم الاعتداء على شوارعها



وتصنيفات البناء فيها ، وكذلك فان حالة الفلتان الامني التي تعاني منها أبوديس ادى الى انتشار ظاهرة السيارات غير القانونية ، كذلك تعاني ابوديس من كثرة حوادث السير بمعدل 7 حوادث شهريا معظمها طفيفة بسبب هذه الظاهرة وعدم وجود اشارات مرورية وتخطيط الشوارع .

ان عدم وجود مواصلات عمومية في البلدة من اكبر المشاكل التي تواجه قطاع الطرق والمواصلات ، حيث يتضرر الاهالي لصعود المركبات غير القانونية وغير المؤهلة للوصول الى مناحي البلدة ، وعدم وجود موقف للسيارات العمومية يسبب مشكلة اختناق مروري وفوضى امام مدخل البلدية ومدخل الجامعة الذان يعتبران من اهم مرافق البلدة.



## مجال التنمية الاقتصادية

يشمل مجال التنمية الاقتصادية المجالات الفرعية التالية:

- الزراعة.
- التجارة.
- الصناعة.
- السياحة والترفيه.
- العمالة والتوظيف.

### الزراعة

تعتبر الزراعة من القطاعات الأساسية الحيوية للمواطنين في أبوديس وهذا ما كان يميزها في السابق فقد كانت تعتمد اعتماد كلي على الزراعة وتغطي كافة احتياجاتها من بذور وغيره وتنتج العديد من الأصناف وبكثرة وتصدر للأسواق خارج البلاد وداخلها. وبعد الاحتلال عام 1967 قل الاهتمام بالأرض شيئاً فشيئاً وأصبح الجميع يتجه إلى العمل داخل إسرائيل وهو ما أدى إلى تحول بعض الأراضي إلى أراضي قاحلة. وتمتلك أبوديس حوالي 3500 دونم مزروعة و3500 دونم غير مزروعة بحاجة إلى استصلاح. وحتى يومنا هذا هناك عدم اهتمام بالأرض ويابو ديس هذا جلياً من عدم وجود كثير من الأصناف المزروعة باستثناء شجرة الزيتون التي لاتحتاج إلى عناية وظهرت بعدها الزراعة المروية من خلال البيوت البلاستيكية لسد رمق العيش عند بعض الأسر.

### التجارة

تفتقر بلدة أبوديس إلى وجود حركة تجارية نشطة واقتصرت القطاع على وجود عدد قليل من المحلات التجارية ويبلغ عددها 70 منشأة.

### الصناعة

تفتقر بلدة أبوديس إلى وجود قطاع صناعي نشط ومنظم حيث أنه لا يوجد منشآت صناعية كثيرة، والمنشآت الموجودة لاتلبي طموح المواطنين لاستيعاب عدد من الأيدي العاملة، حيث يبلغ عدد المنشآت الصناعية 9 مصانع فقط وتشمل مصنع باطون وورش الحدادة والألمنيوم وورش السيارات. ولذلك بدأ العمل على تطوير هذا القطاع إذا أردنا النهوض بالواقع الصناعي في البلدة. وكذلك تفتقر البلدة إلى وجود منطقة صناعية مصممة على أسس سليمة حيث يوجد في المخطط الهيكلي منطقة صناعية لكنها لاتلبي الاحتياج بشكل مناسب وهي في أراضي ملكيات خاصة هذا إلى جانب قربها من التجمع السكاني.



## السياحة والترفيه

تفتقر بلدة أبوديس إلى الأماكن الترفيهية والمتنزهات العامة وبالتالي لا يوجد في البلدة أي متنفس للأسر مما يضطرهم إلى الخروج إلى أماكن بعيدة خارج البلدة. ويقتصر هذا القطاع على وجود حديقة أطفال بحاجة إلى تطوير ويجري العمل حالياً على ذلك، وهناك العديد من المقامات القديمة والتي يمكن استغلالها لعمل مشاريع أو أنشطة ترفيهية. وتمتاز البلدة بطبيعتها الخلابة وتمتلك مؤهلات لتكون معلم سياحي. وهناك الكثير من الأنشطة الثقافية التي تنفذ داخل البلدة ولا يوجد مكان حاصل استيعابها مما يضطر المؤسسات إلى تنفيذها في الساحات (مهرجان ليالي الصيف) وبالتالي هناك حاجة لعمل متنزه متعدد الأغراض بحيث يكون ملائم لعمل الأنشطة الثقافية والاجتماعية والترفيهية المختلفة.

## العمالة والتوظيف

تتوفر الأيدي العاملة في البلدة على غرار البلدات الفلسطينية الأخرى وتتنوع على القطاعات الخاصة والحكومية بنسب متفاوتة. وتبلغ نسبة البطالة 28.9% من مجموع الأيدي العاملة الذي يبلغ 2646. أيضاً، هناك عدد كبير من المتعلمين من أصحاب الخبرات المهنية والحرفية بالإضافة إلى الخريجين والخريجات الجامعيين الذين يبحثون عن فرص عمل.

## مجال التنمية الاجتماعية

يشمل مجال التنمية الاجتماعية المجالات الفرعية التالية:

- التعليم.
- الثقافة والفنون.
- السكن والحماية الاجتماعية والتمكين.
- الصحة.
- الشباب والرياضة والترفيه.
- تأهيل ذوي الإعاقة.

## التعليم

يُقاس مستوى نهضة أمة ما، وتقدمها بمدى تقدّم مستوى التعليم لديها، وقدرتها على مواكبة روح العصر، كما أنّ مؤسسات التعليم تُعتبر الصرح الثقافي التربوي الذي تهل منه الأمة خلال أجيالها المتعاقبة، مما يؤهلها لتأخذ مكانتها اللاتقة بين الأمم، بل إنّ الأمة التي ترفع من شأن التعليم، وتواكب احداث الأساليب المتبعة لتطوير نظمها ومناهج وأساليبها، هي القادرة على الصمود والثبات في وجه المتغيرات التي يعيشها العالم اليوم بفعل الحداثة والعولمة.



ونظراً لموقع بلدة أبوديس الجغرافي وقربها من مدينة القدس - بل وتعتبر جزءاً منها - فقد تأثرت بما لحق بمدينة القدس من استهداف على مرّ المراحل التاريخية التي عاشتها المدينة المقدسة، فقد نهل الكثير من أبناء أبوديس تعليمهم من مدارس القدس وعمل العديد من متففيها ومعلميها في مؤسسات القدس، بل إنّ عدداً من أبناء المدينة المقدسة قد درسوا في مدارس بلدة أبوديس كونها لا تبعد عن مركز مدينة القدس أكثر من ثلاثة كيلو مترات، وقد قُدِّرَت مساحة أراضي أبوديس حسب إحصاءات عام 1941م-1942م بأكثر من 28232 دونماً<sup>(2)</sup> إلا أنّ هذه التقديرات تمثل مساحة سطح البلدة، علماً بأن أراضي البلدة أكثر اتساعاً خاصة وأن أهلها قد مارسوا مهنة الرعي فامتدت مراعيهم شرقاً باتجاه غور الأردن.

ومما يميز بلدة أبوديس كثرة المؤسسات التعليمية فيها، من مدارس أساسية وثانوية وكليات وجامعة ومعاهد ومراكز تعليمية. وتشير الدراسات إلى أن مدرسة أبوديس قد أنشئت عام 1925م، وبدأت رحلتها الدراسية في مدرسة البنات الحالية، ثمّ انتقلت إلى البناء الثاني الذي أقيم قرب المعهد العربي سنة 1961م، وقد وضعت حجر الأساس لمدرسة المعهد العربي عام 1966م، وافتتحت المدرسة رسمياً بعد حرب حزيران 1967م مباشرة، وفي العام 1979 افتتحت كلية العلوم والتكنولوجيا على أراضي المعهد العربي والتي شكلت نواة جامعة القدس والتي يدرس فيها حالياً (2022/2010) أكثر من (13,000) طالب وطالبة.

إنّ الزيادة المتسارعة في عدد السكان، وفصل البلدة عن مدينة القدس من خلال الجدار العنصري أدى إلى زيادة عدد الطلبة فأصبحت المدارس القائمة غير قادرة على استيعاب الأعداد المتزايدة من الطلبة، أمام تطور هذه المدارس مما يحتم العمل الجاد والحديث لبناء مدارس جديدة وتأهيل المدارس القائمة.

### الثقافة والفنون

يعتبر التراث والموروث الثقافي ثروة كبيرة تم توارثها من الآباء والأجداد من عادات وتقاليد وآداب وقيم، وتتميز بلدة أبوديس بحفاظها وتمسكها بتراثها وموروثها الثقافي على الرغم من ضعف البنية التحتية لقطاع الثقافة وهناك ضعف كبير في الأنشطة والبرامج الثقافية المقدمة للمواطنين وخاصة فئة الشباب، ويوجد العديد من المرافق الثقافية التابعة للجمعيات الأهلية والحكومية والمراكز التابعة لجامعة القدس بالإضافة لمركز دعة القدس التابع للبلدية وكذلك تعتبر مؤسسة احياء التراث والبحوث الإسلامية اول واكبر ارشيف للتراث العربي والاسلامي ، وعلى ارض الواقع تتسم الأنشطة الحالية بالتواضع كما ونوعا والتي غالبا ما توجه لفئات مستفيدة معينة مثل الاطفال وطلاب الجامعة والمرأة.

### السكن والحماية الاجتماعية والتمكين

فيما يتعلق بالسكن، يبلغ عدد سكان أبوديس حوالي 4.757 نسمة وفقاً لتقديرات الجهاز المركزي للإحصاء الفلسطيني، يقطن أغلبهم داخل مناطق المخطط الهيكلي الحالي. والتوجه العام للسكن هو البناء الأفقي داخل منطقة المخطط الهيكلي، وينجم عن ذلك كثافة سكانية عالية خاصة أن هذا المخطط هو مخطط قديم ويحتاج إلى التوسيع والتحديث لاستيعاب الزيادة العمرانية والزيادة الطبيعية في عدد السكان والهجرة إلى المنطقة. في الوقت الراهن معظم المساكن هي بيوت ملك خاص، وقيمة الإيجارات منخفضة نسبياً لكنها في ارتفاع متزايد مع زيادة الطلب على استئجار الشقق وارتفاع تكلفة البناء. إن غلاء الأراضي التي يقدر معدل سعرها حالياً بحوالي 60 ألف دينار للدونم ناجم عن منع البناء والاستثمار في المناطق المصنفة "ج" وهي تقدر بحوالي 12

الدباغ، مصطفى (1990)، بلادنا فلسطين.<sup>(2)</sup>



ألف دونم وهذه تشكل مساحة واسعة من أراضي البلدة. والمعدل الحالي للطلب على السكن يقدر بحوالي 50-60 شقة سنوياً يحدد بنسبة الزواج حيث بلغ عدد الأزواج الشابة في عام 2022 حوالي 43 أسرة جديدة. كما أن قدم المخطط يساهم في انتشار التجاوزات العمرانية ومخالفات البناء المنتشرة وقدم الشوارع والطرق التي هي في أمس الحاجة إلى التوسيع والصيانة إلى ما يقارب ربع عدد المساكن في البلدة والتي لا تصلها الطرق أو الخدمات العامة في الوقت الراهن. ومن البيوت القائمة توجد 3% منها في حالة متردية وبجاجة إلى الترميم والصيانة لأنها غالباً ما تحدث الزيادة العمرانية عن طريق الإضافة إلى السكن القائم وعلى حساب التعديلات على المناطق الزراعية والتراثية المعمارية، فمعظم البيوت القديمة تم هدمها وتبقى منها نسبة بسيطة مأهولة قابلة للترميم والاستخدام كسكن أو لأغراض عامة. أما على صعيد الحماية الاجتماعية والتمكين، يعتبر ذوي الإعاقة وكبار السن والعائلات المستورة أكثر الفئات تهميشاً وأكثرهم حاجة إلى الحماية والمساعدة الاجتماعية وبرغم ذلك يتوفر السكن لجميع الفئات إلا أن معظم البيوت والشقق الجديدة منها والقديمة غير مؤهلة لاستخدامات كبار السن وذوي الإعاقة خاصة مع ازدياد التوجه حديثاً إلى البناء العمودي ونظام الشقق. حالياً هناك نسبة لا بأس بها من المسنين تقيم لوحدها بلا معيل وبلا رعاية وبلا أنشطة اجتماعية لغياب البرامج والمركز الترفيهية في البلدة. وفي السابق كانت هناك أماكن مخصصة لكبار السن في المخطط الجديد لمبنى البلدية لكن أعطيت الأولوية لتوفير مقرات للنادي والمراكز المجتمعية بدلاً من مركز المسنين. ويقدر عدد المعاقين بحوالي 210 شخص وفقاً لتقديرات لجنة التأهيل المجتمعي (شاملة لحالات صعوبات التعلم) ويعتقد بأنهم الشريحة الأكثر فقراً نظراً للبطالة وارتفاع تكلفة الخدمات الأساسية لهم. ويضاف لهاتين الفئتين حوالي 250 عائلة ممن يعيشون تحت خط الفقر ويعتاشون على المساعدات المالية من لجان الزكاة ووزارة الشؤون الاجتماعية.

## الصحة

يوجد في بلدة أبوديس مركز صحي وعيادات تابعة للحكومة والأخرى تابعة للإغاثة الطبية وتصنف ضمن الرعاية الأولية وساعات العمل فيها محدودة. ولكن وجود المركز الصحي التابع للجمعية الخيرية الطبية يخفف من الضغط عن طريق تغطية الساعات المتبقية من اليوم وباقي أيام الاسبوع. توفر العيادة الحكومية العامة الموجودة في مبنى البلدية خدمات الطب العام والأمومة والطفولة ويشكل حملة التأمين الصحي الحكومي نسبة 75% من المستفيدين من هذه العيادة. ويعتبر مستوى الخدمات الصحية في العيادات الثلاث متوسط والخدمات المتوفرة غير شاملة مثل عدم وجود المختبرات والأشعة مما يضطر المواطنين للذهاب إلى العيزرية للحصول عليها رغم بعد المسافة وارتفاع التكلفة.

تقع عيادة الطوارئ التابعة للإغاثة الطبية في جزء من الطابق الأول من مبنى المركز الصحي جنباً إلى جنب مع عيادة العلاج الطبيعي والتغذية ومركز لياقة بدنية للسيدات. هذا المبنى المؤلف من طابقين تم بناؤه قبل 10 سنوات بتبرعات من الأهالي وبأجهزة طبية مقدمة من التعاون التركي حسب المواصفات المعتمدة من قبل الوزارة وبموافقتها المسبقة بحيث يتوفر فيه قسم للجراحة ومصعد وغير ذلك من احتياجات المستشفى المخطط لإنشائه في الطابق الثاني في حال توفر الأثاث والتجهيزات الطبية، وبالإمكان أيضاً بناء طوابق إضافية. إن مركز الطوارئ/المستشفى هو مشروع مشترك بين القرى السبع الأعضاء في المجلس المشترك لمنطقة شمال غربي القدس ويعمل بطاقة جزئية من الإغاثة الطبية التي تعمل على إدارة المناوبة الأولى من المناوبات الثلاث اللازمة كمركز الطوارئ، غير أن وزارة الصحة ترفض تشغيله كمستشفى تحسباً من ارتفاع التكاليف ومن إمكانية منافسته لمستشفى بير نبالا وتطالب بنقل الأجهزة إلى مستشفى بيرنبالا في حال عدم تحقيق الاكتفاء الذاتي المالي. لكن مؤشرات استخدام





المبنى بوضعه الحالي غير كافية حتى لاسترداد التكلفة الأساسية لتشغيله وتوفير رواتب العاملين البالغة 23 ألف شيكل شهرياً ولا يشكل الوضع الاقتصادي للسكان عاملاً مشجعاً على تشغيله كمستشفى خاص وربحي. ويوجد اقتراح لإدارة المركز كمشروع خدماتي غير ربحي تقوم على إدارته وتشغيله مجموعة من الأطباء المتخصصين بعد تسجيله رسمياً كجمعية أو كشركة غير ربحية ذات ملكية محلية وتحت إشراف الوزارة بحيث تغطي تكاليف التشغيل من خلال رسوم الخدمات. وبهذا يمكن فتح الباب أمام السكان من البلدة/المنطقة للمساهمة فيه إضافة إلى البلديات والأطباء القائمين على إدارته والعمل فيه من سكان المنطقة. من الضروري دراسة هذا الاقتراح من حيث قابليته للتنفيذ قانونياً ومن حيث الجدوى الاقتصادية منه وضمان استدامته المادية والبيئية. لكن اقتراح تحويل الطابق المتبقي من المبنى لأغراض مجتمعية عامة مثل مراكز التأهيل ونوادي كبار السن هو أمر غير عملي لصعوبة وصول الفئات الضعيفة والمسنين وذوي الإعاقة إلى الخدمات المتوفرة فقط في الطوابق العليا.

### الشباب والرياضة والترفيه

تبلغ نسبة الشباب حوالي 25% من عدد السكان وتوجد بعض المؤسسات التي تعنى بشؤون الشباب في مجال الرياضة والثقافة ومنها النادي الرياضي الشبابي ويبلغ عدد المنتسبين حوالي 140 شاب تقريباً أغلبهم من الطلائع، لكن النادي غير فعال مع الفئات الأكبر عمراً مما استدعى البلدية تشكيل هيئة تحضيرية للنادي والعمل على تفعيله وتحسين علاقته بالمجتمع المحلي. ومن أسباب غياب الأنشطة وضعف الإقبال عليها ارتفاع تكلفة المدربين وعدم وجود موارد مالية بعد انتهاء الدعم الأولي لها، وغلبة التكنولوجيا على الأنشطة الاجتماعية والرياضية بالإضافة إلى غلبة الفئوية والفصائلية على هذه المراكز. كما يلاحظ تجنب الشباب للمشاركة في أنشطة المراكز ذات الطابع الحزبي خاصة مع عدم إفساح المجال للمجتمع المحلي للمشاركة في انتخاب الهيئات الإدارية لها.

ويعاني قطاع الشباب من الجنسين من نسبة بطالة عالية خصوصاً بين الخريجين، ويقضي الكثير منهم أوقات الفراغ في مقاهي الإنترنت المتعددة التي تعتبر ملاذ الفئمة الشباب ولكن دون توجيه ورقابة. وهناك مشاكل أخرى متنوعة في المنطقة مثل انتشار المخدرات والتدخين والسيارات غير القانونية المستخدمة من الجميع تقريباً بما فيهم الأمهات لنقل الأطفال إلى المدارس رغم تسببها في حوادث الطرق والإصابات والإعاقات والتلوث البيئي، بينما يستخدمها الشباب الذكور لأغراض المخدرات والسرقة والجريمة. ولا توجد إحصائيات دقيقة عن مشكلة المخدرات بالرغم من انتشارها في المنطقة خصوصاً بين الشباب الذكور وبمعرفة المجتمع المحلي الذي يلجأ إلى إنكار وجود الظاهرة بدلاً من علاجها.

### تأهيل ذوي الإعاقة

تتوفر عدة إحصائيات حول ذوي الإعاقة في منطقة شمال غرب القدس. فوفقاً لجهاز الإحصاء المركزي تبلغ نسبة الإعاقة في البلدة حوالي 3% من إجمالي عدد السكان أي أقل من نصف المعدل العام في فلسطين. ويبلغ عدد ذوي الإعاقة حوالي 210 نسمة منهم 70 مسجلين لدى برنامج التأهيل المجتمعي (CBR) المنفذ مع الإغاثة الطبية الفلسطينية. وتقدم بلدية ابوديس خدمة بسيطة لهذه الفئة من خلال موظفة في برنامج CBR وهي ابو ديسرها توجه الأهالي إلى الجمعيات للحصول على الأدوات المساعدة، كما يتوفر بعض الدعم لجوانب محددة من احتياجات التأهيل ولكنها مشاريع مؤقتة وجزئية في المحتوى مثل دعم الأمم المتحدة لبعض جلسات العلاج الطبيعي لمدة 3 شهور وبعض الدعم من الوكالة. خلال العام السابق قامت وزارة الزراعة أيضاً



بتنفيذ دورة التمكين الاقتصادي للأمهات من خلال المشاريع الإنتاجية الصغيرة وبمبادرة شخصية من منسقة برنامج التأهيل المجتمعية. في الوقت الحالي لا يوجد مركز خدماتي لهذ الشريحة على صعيد المنطقة الأمر الذي استدعى البلديات والمؤسسات إلى الطلب من المجلس المشترك إنشاء هكذا مركز على مراحل وبالتعاون مع جمعيات مماثلة في منطقة القدس لغرض تطوير مشروع المركز وما يشمله من خدمات وفقاً للشروط الهندسية والمواصفات القانونية.



## مجال الإدارة والحكم الرشيد

يشمل مجال الإدارة والحكم الرشيد المجالات الفرعية التالية:

- الحكم الرشيد
- التخطيط والتنظيم
- الأمن وإدارة الكوارث

### الحكم الرشيد

تعتبر بلدة أبوديس من البلديات الرائدة من حيث عدد المتعلمين واصحاب الدرجات العلمية وعدد الجمعيات التعاونية والخيرية الموجودة فيها بالإضافة لعدد كبير من المؤسسات الرسمية والحكومية والخاصة والتعليمية بالإضافة لموقع استراتيجي ممتاز وشخصيات فخرية كثيرة من اهاليها ، الى ان كثيرا من الاسباب بالإضافة لسياسة الاحتلال ادت الى انحدار كبير في مستوى هذه البلدة العريقة فانعدام الامن والقانون والفوضى وتدخلات التنظيمات السياسية أدت بشكل رئيسي الى بداية انهيار هذا البلدة في جميع المستويات ، ويعد هذا خطرا كبيرا يدق الناقوس لوقف انهيارها لانقاذ ما تبقى منها. تقع هذه المسؤولية على بلدية أبوديس واعضاء مجلسها البلدي واهالي هذه البلدة وسكانها ، وفي قطاع الادارة والحكم الرشيد نرى فقدان أهالي البلدة الثقة بمؤسسات هذه البلدة والفجوة الكبيرة في التواصل والاتصال بين المؤسسات والاهالي والفوضى التي يعيشها السكان للاسف والفلتان الامني الذي سبب كثيرا من الكوارث لا بد من الوقوف بوجهها.

### التخطيط والتنظيم

عام 2000 تم إنجاز أول مخطط هيكلي لأبوديس ، في محاولة لتطوير مشروع تخطيط فيزيائي مشترك لمنطقة ابوديس والتجمعات المحيطة بها ضمن مشروع LGBP لمشروع ريادي لتطبيق دليل التخطيط الفيزيائي و المخطط الهيكلي الذي أعدته، ما يسمى بالإدارة المدنية عند إنشاء السلطة الوطنية وبالرغم من أن المخطط عرض عام 2000 للاعتراض إلا أنه لم يعلن للتنفيذ ولم يستكمل الإجراءات القانونية، بالإضافة إلى أنه عمق المشكلات القديمة ، فلن تعتمد الجهة المشرفة على إعداد أبسط القواعد العلمية ، فلم يحاكي الواقع التراثي والطوبغرافي للبلدة ولم يعالج استخدامات الأراضي بصورة صحيحة ، الأمر الذي رتب مشكلات كبيرة في تنفيذه. فبعض الشوارع لم تراعي خطوط في مناطق بالغة الانحدار والوعورة ، بحيث لا يمكن تنفيذها وبعضها الآخر اخترق مباني كبيرة وقديمة لا يمكن هدمها ، وهي أصلاً مرخصة ولم يراعي بأي حال من الأحوال حدود الاراضي والعدل من اقتطاع مساحات كبيرة من أراضي المواطنين ، فشكل إجحافاً كبيراً بحق البعض وإنصافاً غير عادل للبعض الآخر.



إن افتقاد البلدة للسلطة التنفيذية فاقم من الأزمة ووضع محددات ومصاعب قللت من قدرة المجلس المحلي على منع المخالفات والعتداءات على الشوارع والبناء المخالف للارتفاع ومواقف السيارات. حيث تابو ديس البلدة وكأنها لا تخضع لأي نظام للأبنية توضحه التشوهات الكبيرة في المنظر العام للبلدة والمشكلات المتلقة بحركة المرور ومواقف السيارات وغيرها من مظاهر فوضى البناء. وفي منتصف عام 2011

تقرر إدراج أبوديس والبلدات المحيطة بها على مشروع لتحديث المخطط الهيكلي ، عملت شركة دافينشي ، وهي الشركة المنفذة للمشروع ، على إعداد مخطط هيكلية جديد وموحد للمنطقة يشمل أبوديس.، الا أن هذا العمل لم يكتمل حيث كان هناك عدد كبير من الملاحظات على ذلك المخطط ولم يتم معالجة اي منها حتى نهاية العام 2022 ولم يخضع المخطط لاي من مراحل المصادقة.

#### الأمن وإدارة الكوارث

تم تصنيف أبوديس والتجمعات المحيطة بها وفق اتفاقيات أوسلو بأنها مناطق ب ، وهي تخضع للسيادة الأمنية الإسرائيلية ، ومحاذة أبوديس والمنطقة لمدينة القدس جعلها في منطقة الاستهداف وعلى كافة المستويات والمجالات ، وتحديدًا التضيق على حياة الناس كمقدمة للترحيل والتهجير، أو على الأقل ضمان عدم التزايد الكبير في المباني والمنشآت ونمو السكان. وأحد أبرز أدوات الاحتلال في ذلك هو خلق حالة من اللاأمن وعدم الاستقرار عبر منع أجهزة الأمن الفلسطينية من العمل الحر في المنطقة حيث تم منعها من الوجود الرسمي، وتحديدًا عمل السلاح ، الأمر الذي قوض من قدرتها على العمل والحفاظ على الأمن. إضافة إلى أن سلطات الاحتلال تدعم بصورة علنية تقريباً كافة أشكال الخروج على النظام والقانون وتشجع على الجريمة بكافة أشكالها. وبالرغم من توفر مقرات لأجهزة الأمن، وهي مقرات غير مسلحة، فإنها عاجزة عن القيام بالحد الأدنى من مهامها للأسباب السابقة. وفي مجمل الحالات التي تستدعي التدخل من قبل قوات الأمن أعاقت سلطات الاحتلال وجودهم ولم تجر التنسيق إلا بعد فوات الأوان وسقوط ضحايا.

وفيما يتعلق بإدارة الكوارث ، ومع توفر سيارة إطفاء وطاقهما في مقر الدفاع المدني في ابوديس ، إلا أن البنية التحتية لمواجهة الكوارث غير متوفرة، وتحديدًا مصادر المياه في الأحياء المختلفة لعدم وجود نقاط تغذية خاصة بالإطفاء. إضافة الى ذلك سيارة الاطفاء الموجودة في البلدة هي الوحيدة في المنطقة فهية تخدم القرى الثلاث ابوديس والعيزرية والسواحره لذلك انا بحاجة الى زيادة وتقوية كادر الاطفاء ليستطيع ان يلبي نداءات المنطقة كافة.



## الإطار التنموي المحلي

يعرض الإطار التنموي الاستراتيجي الرؤية التنموية والقضايا ذات الأولوية والاهداف والبرامج التنموية وهي عبارة عن ملخص لمخرجات ورشة العمل الاولى.

### الرؤية التنموية

قام فريق العمل بالتعاون مع منسق التخطيط في البلدة بعرض مبسط لمفهوم الرؤية وصياغتها. كما تم استعراض رؤية البلدة السابقة لمراجعتها واعادة صياغتها بناء على تحديث التقرير التشخيصي في حال تم تغير جذري في ظروف البلدة بالاضافة للحاجة لمراجعة صياغة الرؤية من قبل اعضاء اللجان التنموية في حال استوجب الامر. تنص الرؤية للبلدة على: **ضاحية**

**مقدسية جامعية جميلة ، آمنة مزدهرة حاضنة للعلم والتقدم.**

### القضايا التنموية مرتبة حسب الأولوية

نتيجة لتحديث التشخيص للمجالات الاربعة، تم اقتراح 19 قضية كما هو مفصل في الجدول ادناه

الرقم	القضايا التنموية
1	عدم وجود شبكة صرف صحي وإنتشار الحفر الإمتصاصية
2	نقص مصادر المياه وعدم تغطية الشبكة لجميع المناطق ( بئر ارتوازي 35% في البلدة ومكاروت وجيخون 65% ) مجلس خدمات مشترك لقطاع المياه.
3	نقص الأراضي الضرورية لإقامة المشاريع الحيوية في البلدة
4	عدم وجود مخطط هيكلية وضعف التزام السكان بالتخطيط والتنظيم
5	تدني مستوى الخدمات الصحية وضعف البنية التحتية اللازمة.
6	نقص الشعور بالأمن والأمان في البلدة
7	ضعف البنية التحتية في المرافق التعليمية.
8	ضعف مصادر تمويل البلدية وعدم توفر آلية واضحة للإستفادة من تبرعات المغتربين
9	ضعف الاهتمام بالخدمات والانشطة المقدمة للمرأة والشباب والرياضة وكبار السن وذوي الاعاقة.
10	ضعف المبادرات التي تعنى بقطاع الشباب والشابات في التدريب والتشغيل والعمل الريادي
11	ضعف قطاع السكن والحاجة الى تنظيمه
12	ضعف شبكة الطرق والمواصلات
13	ضعف البيئة والحوافز الاستثمارية في قطاعات الصناعة والتجارة والخدمات
14	إنتشار النفايات وتدني وضع الخدمات البيئية
15	عدم وجود مركز خدمات للجمهور في البلدية ولا يوجد منهجية للتعامل بين البلدية ومؤسسات المجتمع المحلي



16	ضعف الاهتمام بالمواقع الاثرية القديمة واستغلالها اقتصاديا والاستثمار بالمشاريع الترفيهية
17	ضعف الاهتمام بهوية ابوديس التاريخية وتراثها
18	عدم اهتمام المواطنين بالانتاج الزراعي وضعف الدعم المقدم للمزارعين
19	عدم تغطية الشبكة لبعض الأحياء وعدم وجود مصدر بديل للطاقة

قام فريق العمل بعرض مفصل عن الترتيب الثنائي للحضور وذلك بغرض ترتيب القضايا حسب الاولوية التي تحقق رؤية البلدة،. كما تم التوافق من قبل الحضور على اولويات القضايا التنموية وترتيبها حسب الاهمية كما هو مفصل في الجدول التالي:

المجالات التنموية	القضايا التنموية ذات الاولوية
مجال البيئة والبنية التحتية	ضعف شبكة الطرق والمواصلات وعدم وجود خطة مرورية للتخفيف من ازمة المرور
	ضعف البنية التحتية للصرف الصحي (عدم وجود شبكة صرف صحي، وانتشار الحفر الامتصاصي)
	تدني الخدمات البيئية في البلدة وانتشار النفايات
مجال تنمية الاقتصاد المحلي	ضعف الاهتمام بالمواقع الاثرية القديمة واستغلالها اقتصاديا والاستثمار بالمشاريع الترفيهية و ضعف الاهتمام بهوية ابوديس التاريخية وتراثها
	ضعف الاهتمام بالخدمات والانشطة المقدمة للفئات المهمة (للرأة والشباب والرياضة وكبار السن وذوي الاعاقة )
مجال التنمية الاجتماعية المحلية	تدني مستوى الخدمات الصحية وضعف البنية التحتية اللازمة.
	ضعف البنية التحتية في المرافق التعليمية
	ضعف التنظيم والتخطيط للبلدة ( عدم وجود مخطط هيكلي وضعف التزام السكان بالتخطيط والتنظيم و نقص الأراضي الضرورية لإقامة المشاريع الحيوية في البلدة وعدم وجود مركز خدمات الجمهور)
مجال الادارة والحكم الرشيد	ضعف الاستدامة المالية للبلدية



## الاهداف التنموية

تم عرض مبسط لمفهوم الاهداف التنموية وكيفية صياغتها بالتركيز على ان تكون الاهداف ذكية اثناء ورشة العمل الاولى، حيث تعتبر الأهداف التنموية بمثابة العمود الفقري للخطة تنموية محلية وترسم الإطار العام للعمل التنموي في البلدة خلال فترة تنفيذ الخطة. ترك المجال لاجراء اللجان التنموية لمراجعة القضايا ذات الاولوية وصياغة الاهداف التنموية بناء على عرض لمفهوم الاهداف وصياغتها بشكل جيد لتعكس تتطلعات المجتمع المحلي في البلدة. وقامت/مقررة كل لجنة باستعراض الاهداف ومناقشة مع المجموعة.

المجالات التنموية	القضايا التنموية ذات الاولوية	الاهداف التنموية
مجال البيئة والبنية التحتية	ضعف شبكة الطرق والمواصلات وعدم وجود خطة مرورية للتخفيف من ازمة المرور	تطوير شبكة الطرق والمواصلات وتطوير خطة مرورية للتخفيف من ازمة المرور
	ضعف البنية التحتية للصرف الصحي (عدم وجود شبكة صرف صحي، وانتشار الحفر الصماء)	تطوير البنية التحتية للصرف الصحي وتنظيم الحفر الصماء
	تدني الخدمات البيئية في البلدة وانتشار النفايات	تحسين الخدمات البيئية في البلدة والحد من انتشار النفايات
مجال تنمية الاقتصاد المحلي	ضعف الاهتمام بالمواقع الاثرية القديمة واستغلالها اقتصاديا والاستثمار بالمشاريع الترفيهية و ضعف الاهتمام بهوية ابوديس التاريخية وتراثها	تعزيز الاهتمام بالمواقع الاثرية القديمة واستغلالها اقتصاديا والاستثمار بالمشاريع الترفيهية وتعزيز هوية ابوديس التاريخية وتراثها
مجال التنمية الاجتماعية المحلية	ضعف الاهتمام بالخدمات والانشطة المقدمة للفئات المهمسة (للمرأة والشباب والرياضة وكبار السن وذوي الاعاقة )	رفع مستوى الاهتمام بالخدمات والانشطة المقدمة للفئات المهمسة (للمرأة والشباب والرياضة وكبار السن وذوي الاعاقة )
	تدني مستوى الخدمات الصحية وضعف البنية التحتية اللازمة.	رفع مستوى الخدمات الصحية والبنية التحتية اللازمة.
	ضعف البنية التحتية في المرافق التعليمية	تطوير البنية التحتية في المرافق التعليمية
مجال الادارة والحكم الرشيد	ضعف التنظيم والتخطيط للبلدة ( عدم وجود مخطط هيكلي وضعف التزام السكان بالتخطيط والتنظيم و نقص الأراضي الضرورية لإقامة المشاريع الحيوية في البلدة وعدم وجود مركز خدمات الجمهور)	تطوير التنظيم والتخطيط للبلدة
	ضعف الاستدامة المالية للبلدية	تعزيز الاستدامة المالية للبلدية



## البرامج التنموية ومكوناتها

نتيجة لمراجعة مكونات البرامج/المشاريع المقترحة وتوصيفاتها والتي تم مناقشتها اثناء ورشة العمل الثانية، فيما يلي ملخص

عن البرامج والمشاريع:

المجالات التنموية	القضايا التنموية ذات الاولوية	الاهداف التنموية	البرامج التنموية	المكونات الرئيسية لكل برنامج
مجال البيئة والبنية التحتية	ضعف شبكة الطرق والمواصلات وعدم وجود خطة مرورية للتخفيف من ازمة المرور	تطوير شبكة الطرق والمواصلات وتطوير خطة مرورية للتخفيف من ازمة المرور	شبكة الطرق والمواصلات	تعبيد عدد من الطرق الداخلية بطول ( 3 ) كم وشق طرق زراعية بطول ( 5 ) كم انشاء موقف للباصات بالقرب من الدوار تطوير خطة مرورية للبلدة
	ضعف البنية التحتية للصرف الصحي (عدم وجود شبكة صرف صحي، وانتشار الحفر الصماء)	تطوير البنية التحتية للصرف الصحي وتنظيم الحفر الصماء	الصرف الصحي والحفر الصماء	تحديث دراسة الجدوى لانشاء شبكة صرف صحي وتنظيم الحفر الصماء
	تدني الخدمات البيئية في البلدة وانتشار النفايات	تحسين الخدمات البيئية في البلدة والحد من انتشار النفايات	الخدمات البيئية والنفايات الصلبة	مبادرات لفرز وتدوير النفايات الصلبة
مجال تنمية الاقتصاد المحلي	ضعف الاهتمام بالمواقع الاثرية القديمة واستغلالها اقتصاديا والاستثمار بالمشاريع الترفيهية و ضعف الاهتمام بهوية ابوديس التاريخية وتراثها	تعزيز الاهتمام بالمواقع الاثرية القديمة واستغلالها اقتصاديا والاستثمار بالمشاريع الترفيهية وتعزيز هوية ابوديس التاريخية وتراثها	الاستثمار بالمواقع السياحية والترفيهية	التشبيك مع اصحاب رؤوس الاموال لانشاء مشاريع ترفيهية مختلفة انشاء اماكن ترفيهية تقديم دورات توعوية للشباب والشابات حول العمل الريادي والتعليم المهني ومواضيع هامة
مجال التنمية الاجتماعية المحلية	ضعف الاهتمام بالخدمات والانشطة المقدمة للفئات المهمة (للمرأة والشباب والرياضة وكبار السن وذوي الاعاقة )	رفع مستوى الاهتمام بالخدمات والانشطة المقدمة للفئات المهمة (للمرأة والشباب والرياضة وكبار السن وذوي الاعاقة )	الفئات المهمشة	بناء قدرات المرأة في مجالات متنوعة مع التشبيك بالتعاون مع المؤسسات النسوية لتمثل بتمويل مشاريع صغيرة تقديم دورات توعوية حول حق المرأة في المشاركة والعمل رفع وعي المجتمع حول احتياجات ذوي الاعاقة انشاء مركز تعليم وتأهيل لذوي الاعاقة بناء مقر وملعب للنادي عقد دورات توعوية متنوعة للشباب
	تدني مستوى الخدمات الصحية وضعف البنية التحتية اللازمة.	رفع مستوى الخدمات الصحية والبنية التحتية اللازمة.	الخدمات الصحية	انشاء مركز طوارئ صحي ذات جودة عالية بالتنسيق مع وزارة الصحة.
	ضعف البنية التحتية في المرافق التعليمية	تطوير البنية التحتية في المرافق التعليمية	قطاع التعليم	بناء مدرسة ثانوية للطالبات





صيانة المدارس بشكل دوري				
تحديث المخطط الهيكلي المصادقة عليه تأثير مقر البلدية بالادوات الازمة انشاء مركز خدمات جمهور بناء قدرات موظفين البلدية وتطوير الهيكلية انشاء وحدة علاقات عامة في البلدية تشكيل لجنة شبابية ورفع الوعي على مواجهة الكوارث انشاء مجمع دائر حكومية (البلدية، الشرطة، الدفاع المدني تشكيل لجان احياء	التنظيم والتخطيط	تطوير التنظيم والتخطيط للبلدة	ضعف التنظيم والتخطيط للبلدة ( عدم وجود مخطط هيكلي وضعف التزام السكان بالتخطيط والتنظيم و نقص الأراضي الضرورية لإقامة المشاريع الحيوية في البلدة وعدم وجود مركز خدمات الجمهور)	مجال الادارة والحكم الرشيد
تشجيع المواطنين على سداد رسوم الخدمات تنفيذ مشاريع لتعزيز موارد البلدية التنسيق مع الحكم المحلي وزارة المالية للحصول على مخصصات البلدية من الضرائب بشكل منتظم	الاستدامة المالية	تعزيز الاستدامة المالية للبلدية	ضعف الاستدامة المالية للبلدية	



## إرتباط التشخيص بقطاعات التكيف مع المناخ والفئات المهمشة

### التكيف مع التغير المناخي

تم التركيز في المرحلة الاولى، اين نحن الان؟ تنظيم وتحليل واعداد التقرير التشخيصي على التعريف بالتغير المناخي وسبل التكيف معه والصمود المجتمعي، والمشكلات المصنفة على أنها "شديدة التأثير بالتغير المناخي"، والقطاعات الفرعية لها. كم تم عرض ملخص عن تعريف التغير المناخي واثره على المدن والبلدات الفلسطينية بالإضافة الاستخدام الالة (8.3) من الدليل لتشخيص المجالات الاربعة . بالإضافة ل عرض القطاعات المصنفة على أنها "شديدة التأثير بالتغير المناخي" حسب الخطة الوطنية للتكيف مع المناخ 2016 ووثيقة الاطار التنموي للخطة الاستراتيجية تراعي لخطة الوطنية للتكيف مع المناخ للعام 2016.

وتم استعراض القطاعات المصنفة على أنها "شديدة التأثير بالتغير المناخي" حسب الخطة الوطنية للتكيف مع المناخ:

- الزراعة : نتاج الزيتون؛ إنتاج الغنّب؛ الفاكهة ذات النواة الحجرية؛ خضروات بعلية؛ المحاصيل الحقلية؛ خضروات مروية؛
- منطقة الرعي، التعرية والتربة؛ مياه الري؛ إنتاج الماشية.
- الطاقة: إنتاج الطاقة المحلية؛ واردات الطاقة؛ حالة البنية التحتية للطاقة
- المواد الغذائية: أسعار المواد الغذائية المحلية؛ أسعار المواد الغذائية المستوردة
- الجندر: الأمراض الرئيسية المتعلقة بالمياه والصرف الصحي
- الصحة: الأمراض الرئيسية المتعلقة بالمياه؛ الصرف الصحي والغذاء
- الصحة: قيمة المواد الخام المستوردة؛ البنية التحتية للصناعة؛ امدادات الطاقة؛ الطلب على الطاقة
- التحضر والبنية التحتية: معدل التحضر، وضع المباني، تصريف المياه
- ادارة المخلفات: النفايات والمياه العادمة
- المياه: إمدادات المياه الجوفية؛ إدارة الفيضان؛ حالة البنية التحتية للمياه

بالإضافة الى التركيز على اثر التغير المناخي على الفئات المهمشة من النساء والفتيات والشباب وكبار السن والاشخاص ذوي الاعاقة.



## الفئات المهمشة

حسب دليل التخطيط التنموي المحدث فان الفئات المهمشة تعرف : تمثل الأفراد أو المجموعات المعرضة لأي من أشكال الضعف والتهميش ونقص الحقوق والخدمات أو القدرة على الوصول الى المعلومات، وتشمل (النساء، الاطفال،الشباب، كبار السن، الاشخاص من ذوي الاعاقة او اي فرد او مجموعات مهمشة كالأبو ديس واللاجئين والقاطنين ضمن المناطق المصنفة (ج) وبمحاذاة الجدار المستوطنات الاسرائيلية وغيره.

اثناء المرحلة الاولى من عملية التخطيط التنموي المحلي، تم التركيز على مشاركة : الفئات المهمشة/ من حيث الاعتماد على مشاركة المواطنين/ات والمجتمع المحلي والقطاع الخاص وجميع ذو الشأن مع الاهتمام بمشاركة الفئات المهمشة والأكثر ضعفاً في تحديد القضايا والأولويات التنموية وعمليات اتخاذ القرار على المستوى المحلي. حيث تم دعم وتوجيه البلديات الشريكة على تحضير دعوة عامة للقاء مجتمعي مفتوح للمجتمع المحلي يتضمن وجهاء البلدة، جميع المؤسسات الفاعلة، أصحاب العلاقة، حيث يتم فيه التعريف بالتخطيط التنموي واهميته ومنهجيته واهمية المشاركة المجتمعية للفئات المهمشة والأكثر ضعفاً وخاصة النساء والشباب وذوي الاحتياجات الخاصة ، لضمان تمثلهم الفعال في عملية التخطيط التنموي المحلي. وكذلك تم التاكيد على البلديات بان يكون هناك تمثيل واضح للفئات المهمشة في فرق ولجان التخطيط.

المجالات التنموية	القضايا التنموية ذات الاولوية	الاهداف التنموية	البرامج التنموية	التكيف المناخي للتغير	إحتياجات المهتمش
مجال البيئة والبنية التحتية	ضعف شبكة الطرق والمواصلات وعدم وجود خطة مرورية للتخفيف من ازمة المرور	تطوير شبكة الطرق والمواصلات وتطوير خطة مرورية للتخفيف من ازمة المرور	شبكة الطرق والمواصلات	تأهيل وتعبيد الشوارع الرابطة الداخلية والفرعية بما في ذلك الطرق الزراعية تنظيم البناء ومحاربة التعدادات على الشوارع	موائمة الطرق للأشخاص ذوي الإعاقة وكبار السن. إنشاء حديقة عامة. ترسيم حدود الشوارع وإضافة الجزر عند المفارق. مظلات ومقاعد على الطرق للفئات المهمشة إقامة مدخل تعريفي في بداية البلدة (وضع آرمة) مع زراعة أشجار
			الخطة المرورية	تنظيم السيارات وانشاء مواقف مخصصة تضمن عدم الازدحام المروري	توعية للفئات المهمشة بخصوص المرورية



	تأهيل ممرات للمشاة خاصة في الشوارع الرئيسية والمزدحمة				
عقد ورشات توعية للنساء والشباب بما يتعلق بالصرف الصحي واستخدام موارد مائية بديلة للري والأغراض الخارجية	تعزيز استخدام موارد مياه إضافية وبديلة للأغراض غير المنزلية مثل معالجة المياه الرمادية وإعادة استخدامها لأغراض الري توسيع نطاق حصاد مياه الأمطار إعادة استخدام المياه العادمة المعالجة تطوير وتحسين شبكات تصريف مياه الأمطار والبنية التحتية لها	الصرف الصحي والحفر الصماء	تطوير البنية التحتية للصرف الصحي وتنظيم الحفر الصماء	ضعف البنية التحتية للصرف الصحي (عدم وجود شبكة صرف صحي، وانتشار الحفر الصماء)	
توعية لربات البيوت للتقليل من كمية النفايات الصلبة	ورشات توعية لفرز وتدوير النفايات الصلبة	الخدمات البيئية والنفايات الصلبة	تحسين الخدمات البيئية في البلدة والحد من انتشار النفايات	تدني الخدمات البيئية في البلدة وانتشار النفايات	
تخصيص اماكن ترفيهية للفئات المهمشة موائمة الاماكن الترفيهية بشكل عام للفئات المهمشة	تطوير مبادرات للفئات الممثلة حول التكيف المناخي	الاستثمار بالمواقع السياحية والآثرية والترفيهية	تعزيز الاهتمام بالمواقع الآثرية القديمة واستغلالها اقتصاديا والاستثمار بالمشاريع الترفيهية وتعزيز هوية ابوديس التاريخية وتراثها	ضعف الاهتمام بالمواقع الآثرية القديمة واستغلالها اقتصاديا والاستثمار بالمشاريع الترفيهية و ضعف الاهتمام بهوية ابوديس التاريخية وتراثها	مجال تنمية الاقتصاد المحلي
ورشات توعية حول التكيف المناخي	الفئات المهمشة	رفع مستوى الاهتمام بالخدمات والأنشطة المقدمة للفئات المهمسة	ضعف الاهتمام بالخدمات والأنشطة المقدمة للفئات المهمسة (للمرأة)	مجال التنمية الاجتماعية المحلية	



			(للرأة والشباب والرياضة وكبار السن وذوي الإعاقة )	والشباب والرياضة وكبار السن وذوي (الإعاقة)	
ورشات عمل حول التوعية بما يخص الصحة العامة		الخدمات الصحية	رفع مستوى الخدمات الصحية والبنية التحتية اللازمة.	تدني مستوى الخدمات الصحية وضعف البنية التي تحتية اللازمة.	
التركيز على المرافق التعليمية الموائمة للفئات المهمشة	توعية للطلاب والطالبات حول التكيف للتغير المناخي	قطاع التعليم	تطوير البنية التي تحتية في المرافق التعليمية	ضعف البنية التي تحتية في المرافق التعليمية	
توفير مناطق للفئات المهمشة ضمن المخطط الهيكلي ( مناطق خضراء ، حدائق، ممرات لذوي الاحتياجات الخاصة، ...)	تحديد وتصميم وتنفيذ مخططات إدارة الفيضان في المدينة/ البلدة	التنظيم والتخطيط	تطوير التنظيم والتخطيط للبلدة	ضعف التنظيم والتخطيط للبلدة ) عدم وجود مخطط هيكلي وضعف التزام السكان بالتخطيط والتنظيم و نقص الأراضي الضرورية لإقامة المشاريع الحيوية في البلدة وعدم وجود مركز خدمات (الجمهور)	مجال الادارة والحكم الرشيد
موازنة تخصيص للأنشطة المتعلقة بالفئات المهمشة	توفير موازنة للتكيف المناخي (توعية واجراءات ذات علاقة)	الاستدامة المالية	تعزيز الاستدامة المالية للبلدية	ضعف الاستدامة المالية للبلدية	



## البرامج ومكوناتها/المشاريع التنموية

### البرامج ومكوناتها/المشاريع المقترحة وعلاقتها مع البرامج التنموية الإقليمية/الوطنية

ترتبط البرامج والمشاريع المقترحة ارتباطاً وثيقاً بالخطط والسياسات الوطنية المختلفة وخاصة: أجندة السياسات الوطنية، وخطة التنمية الوطنية والخطة المحلية لقطاع الحكم المحلي.

حيث وضعت أجندة السياسات الوطنية ضمن أولوياتها هدف "تعزيز استجابة الهيئات المحلية للمواطن" وكذلك "الارتقاء بمستوى الخدمات العامة المقدمة للمواطن". وهي الأولويات التي تدعم الأهداف والبرامج التنموية التي تم إقرارها في هذه الخطة، والتي تتمحور حول تطوير العمل المؤسسي في البلدية، و تحسين التواصل مع المجتمع المحلي من أجل تقديم خدمات كفؤة ومستجيبة لحاجات المجتمع المحلي.

علاوةً على ذلك، ترتبط مشاريع البنى التحتية والبيئة بالهدف الاستراتيجي الثاني الذي حددته استراتيجية قطاع الحكم المحلي والساعي إلى "تحسين الأداء المؤسسي للهيئات المحلية وتفعيل مواردها المادية والبشرية لتقديم الخدمات ذات الجودة للمواطنين". أما مشاريع التنمية الاقتصادية المحلية، فهي تصب في تحقيق الهدف الاستراتيجي الرابع والمتعلق بالوصول إلى "الهيئات المحلية تلعب دوراً فاعلاً ومستنداً في تحفيز التنمية الاقتصادية المحلية".

أما فيما يتعلق بمشاريع التنمية الاجتماعية، فهي مرتبطة ارتباطاً وثيقاً بعدد غير قليل من الأهداف الوطنية في مجالات الصحة والتعليم والمرأة وذوي الاحتياجات الخاصة، حيث ترتبط المشاريع المقترحة بالعديد من الأهداف الوطنية في المجال الاجتماعي؛ مثل تحسين مستوى الخدمات الصحية وتوفير خدمات الطوارئ على مدار الساعة ورفع المستوى التعليمي وتوفير أماكن ترفيهية للشباب لقضاء أوقات الفراغ. أما مشاريع الإدارة والحكم الرشيد فهي ترتبط بتعزيز عدة سياسات وأولويات تسعى الخطة القطاعية إليها تحت الهدف الاستراتيجي الأول والتمثل بتطوير "منظومة تشريعية ومؤسسية ملائمة لتنظيم وإدارة القطاع ومستجيبة للنوع الاجتماعي".

### البعد (التوصيف) المكاني للبرامج ومكوناتها/المشاريع

تكمن أهمية التوصيف المكاني للبرامج والمشاريع في أنه يجسد التكاملية المتوقعة بين التخطيط التنموي والتخطيط الفيزيائي، وذلك من خلال تحديد مواقع المشاريع المقترحة على المخطط الهيكلي، مما يتيح الاطلاع جغرافياً على مواقع المشاريع التي سيتم تنفيذها مستقبلاً؛ الأمر الذي يظهر صورة متكاملة للشكل الذي ستكون عليه ابو ديس بعد إنجاز الخطة وتنفيذ المشاريع المقترحة.



من الجدير بالذكر أيضاً أن مواقع المشاريع المشار إليها على المخطط الهيكلي هي مواقع مقترحة من قبل فريق التخطيط الاساسي واللجان المشاركة بعملية التخطيط، مما يعني احتمالية تغيير جغرافية بعض هذه المواقع مستقبلاً وحسب الحاجة، نتيجة لما تتطلبه عملية التنفيذ من مرونة، أو ما قد يطرأ من تغيرات على أرض الواقع.



## خط التنفيذ، والمتابعة والتقييم





## خطة التنفيذ الرباعية 2023-2026

الجهة المرشحة لتمويل مكونات البرامج/ المشاريع المضمونة والمحتملة فقط				الجهة المرشحة للتنفيذ			تصنيف مكون البرنامج/المشروع حسب توفر التمويل			خطة ...				التكلفة التقديرية X 100 \$0	رقم مكون البرنامج/المشروع	اسم البرنامج/المشروع	اسم البرنامج ورقمه	المجال التنموي
غير الهيئة المحلية		الهيئة المحلية		غير الهيئة المحلية/الشريك		الهيئة المحلية			الصرف السنوي									
المساهمة	الجهة	المساهمة	الهيئة المحلية	الهيئة المحلية/الشريك	الهيئة المحلية	الهيئة المحلية	متمنى	محتفل	مضمون	الاربعية	الثانية	الثالثة	الاولى					
30	المانحين	0	لا ينطبق	اداري	المركز النسوي			*				*		30	INF012	دورات توعوية حول الوعي البيئي بالتركيز على الفئات المهمشة	تطوير قطاع النفايات INF01	البيئة والبنية التحتية
1	وزارة الزراعة	0	الموازنة الانمائية	اداري مالي	وزارة الزراعة	قسم البيئة		*			*	*		1	INF013	زراعة اشجار حرجية على الطرقات		
300	المانحين	00	الموازنة الانمائية			الدائرة الهندسية		*		*	*	*		300	INF021	تعبيد عدد من الطرق الداخلية بطول ( 5 ) كم وشق طرق		



الجهة المرشحة لتمويل مكونات البرامج/ المشاريع المضمونة والمحتملة فقط				الجهة المرشحة للتنفيذ			تصنيف مكون البرنامج/المشروع حسب توفر التمويل			خطة ...				التكلفة التقديرية X 100 \$0	رقم مكون البرنامج/المشروع	اسم المشروع/البرنامج/المشروع اسم مكون	اسم البرنامج ورقمه	المجال التنموي
غير الهيئة المحلية		الهيئة المحلية		غير الهيئة المحلية/الشريك		الهيئة المحلية	مضمون	محتل	متبقى	الصرف السنوي								
قيمة المساهمة	حظ الجهة	قيمة المساهمة	حظ الجهة	دورها	اسم الجهة	حظ القسم				الاولى	الثانية	الثالثة	الرابعة	الاولى	الثانية	الثالثة	الرابعة	
					وزارة النقل والمحافظات	الدائرة الهندسية	*				*				300	INF022	انشاء موقف للباصات بالقرب من الدوار	
	صندوق البلديات					الادارة				*					1100		شراء سيارة (ترك) مع رسا	
140	شركة كهرباء محافظة القدس	00	الإنمائية	مال	شركة كهرباء محافظة القدس	الدائرة الهندسية		*			*	*	*		140	INF031	استكمال توسعة شبكة الكهرباء للمناطق المشمولة في المخطط الهيكلية الجديد	تأهيل شبكة الطرق والمواصلات INF02



الجهة المرشحة لتمويل مكونات البرامج/ المشاريع المضمونة والمحتملة فقط				الجهة المرشحة للتنفيذ			تصنيف مكون البرنامج/المشروع حسب توفر التمويل			خطة ...				التكلفة التقديرية X 100 \$0	رقم مكون البرنامج/المشروع	اسم المشروع/البرنامج/المكون	اسم البرنامج ورقمه	المجال التنموي
غير الهيئة المحلية		الهيئة المحلية		غير الهيئة المحلية/الشريك		الهيئة المحلية	مضمون	محتل	متبقى	الاولى	الثانية	الرابعة						
قيمة المساهمة	نوع الجهة	قيمة المساهمة	نوع الجهة	نوع الجهة	اسم الجهة	نوع الجهة												
100	شركة كهرباء محافظة القدس	00	الإنما ئية	مال اداري ، فني	شركة كهرباء محافظة القدس	الدائرة الهندسية	*						100	INF032	شراء محول كهرباء جديد لتقوية الكهرباء			
40	شركة كهرباء محافظة القدس	00	الإنما ئية	مال اداري ، فني	شركة كهرباء محافظة القدس	الدائرة الهندسية	*						40	INF033	زرع اعمدة كهرباء جديدة واستبدال التالفة واستخدام الطاقة البديلة في اناة الشوارع	توسعة شبكة الكهرباء INF03		
	صندوق البلديات				الدائرة الهندسية		*								شراء وحدات اناة			
150	مانحين			مال اداري	دائرة المياه	الدائرة الهندسية	*						150	INF041	بناء خزان للمياه			



الجهة المرشحة لتمويل مكونات البرامج/ المشاريع المضمونة والمحتملة فقط				الجهة المرشحة للتنفيذ			تصنيف مكون البرنامج/المشروع حسب توفر التمويل			خطة ...				التكلفة التقديرية X 100 \$0	رقم مكون البرنامج/المشروع	اسم المشروع/البرنامج/المكون	اسم البرنامج ورقمه	المجال التنموي
غير الهيئة المحلية		الهيئة المحلية		غير الهيئة المحلية/الشريك		الهيئة المحلية	مضمون	محتفل	متمنى	الاولى	الثانية	الرابعة						
قيمة المساهمة	حد الجهة	قيمة المساهمة	حد البناء المبنية	دورها	اسم الجهة	حد القسم												
				ي ، فني	والصرف الصحي													
50	المانحين	00	الإنمائية			الدائرة الهندسية	*				*			50	INF042	تاهيل وترميم عيون المياه الموجودة في القرية		
150	المانحين	00	الإنمائية	مال ، اداري ، فني	دائرة المياه والصرف الصحي	الدائرة الهندسية	*				*			150	INF043	استكمال توسعة شبكة المياه للمناطق المشمولة في المخطط الهيكلي	توسعة شبكة المياه	INF04
				مال ، اداري ، فني	دائرة المياه والصرف الصحي	الدائرة الهندسية	*				*			5	INF051	انشاء شبكة صرف صحي (تحديث الدراسة والبحث عن تمويل)		



الجهة المرشحة لتمويل مكونات البرامج/ المشاريع المضمونة والمحتملة فقط				الجهة المرشحة للتنفيذ			تصنيف مكون البرنامج/المشروع حسب توفر التمويل			خطة ...				التكلفة التقديرية X 100 \$0	رقم مكون البرنامج/المشروع	اسم المشروع/البرنامج/المشروع اسم مكون	اسم البرنامج ورقمه	المجال التنموي
غير الهيئة المحلية		الهيئة المحلية		غير الهيئة المحلية/الشريك		الهيئة المحلية	مضمون	محتل	متبقى	الاولى	الثانية	الرابعة						
قيمة المساهمة	نقد الجهة	قيمة المساهمة	نقد الجهة	دورها	اسم الجهة	نقد القسم												
20	المانحين	00	الانما ئية	ادار ي ، فني	الجمعية الزراعية	الدائرة الهندسية	*				*	*		20	EC01 1	دعم المزارعين في ابار مياه وبذور محسنة واشتال وبيوتوت بلاستيكية ومدخلات انتاج وخدمات ارشادية بيطرية ودورات توعوية		
<b>المجموع الجزئي</b>																		
50	المانحين	00	الإنما ئية			الدائرة الهندسية	*				*			50	EC01 3	ترميم وتاهيل بناييع المياه في البلدة لاستخدامات الزراعة	إنشاء شبكة صرف صحي INF05	



الجهة المرشحة لتمويل مكونات البرامج/ المشاريع المضمونة والمحتملة فقط				الجهة المرشحة للتنفيذ			تصنيف مكون البرنامج/المشروع حسب توفر التمويل			خطة ...				التكلفة التقديرية X 100 \$0	رقم مكون البرنامج/المشروع	اسم مكون البرنامج/المشروع	اسم البرنامج ورقمه	المجال التنموي
غير الهيئة المحلية		الهيئة المحلية		غير الهيئة المحلية/الشريك		الهيئة المحلية	مضمون	محتل	متبقى	الاولى	الثانية	الرابعة						
قيمة المساهمة	نوع الجهة	قيمة المساهمة	نوع الجهة	دورها	اسم الجهة	نوع الجهة												
10	وزارة الزراعة والمانحين		لا ينطبق	اداري ، فني	الجمعية الزراعية		*				*		10	EC01 4	التشبيك مع المؤسسات التي تقدم الدعم للمزارعين	تطوير القطاع الزراعي EC01	التنمية الاقتصادية	
100	وزارة الزراعة والمانحين		التطويرية	اداري ، فني	وزارة الزراعة	دائرة المشترية	*				*		100	EC01 5	شراء البات ومعدات زراعية بالتعاون مع الجمعيات الزراعية			
10	وزارة الزراعة ، المانحين		لا ينطبق	اداري ، فني	الجمعية الزراعية ، المركز النسوي		*				*		10	EC01 6	بناء قدرات الجمعيات الزراعية ودعم الصناعات الغذائية			
150	المانحين	00	الانمائية			الدائرة الهندسية	*				*		150	EC02 1	انشاء اماكن ترفيهية			



الجهة المرشحة لتمويل مكونات البرامج/ المشاريع المضمونة والمحتملة فقط				الجهة المرشحة للتنفيذ			تصنيف مكون البرنامج/المشروع حسب توفر التمويل			خطة ...				التكلفة التقديرية X 100 \$0	رقم مكون البرنامج/المشروع	اسم مكون البرنامج/المشروع	اسم البرنامج ورقمه	المجال التنموي
غير الهيئة المحلية		الهيئة المحلية		غير الهيئة المحلية/الشريك		الهيئة المحلية	مضمون	محتل	متبقى	الاولى	الثانية	الرابعة						
قيمة المساهمة	حد الجهة	قيمة المساهمة	حد الجهة	دورها	اسم الجهة	حد القسم												
10	المانحين		لا بنطبق	اداري	المركز النسوي			*					10	EC02 2	التشبيك مع اصحاب المال لانشاء مشاريع ترفيهية مختلفة			
1000	مانحين					الدائرة الهندسية			*				1000	EC02 3	انشاء منطقة حرفية			
10	المانحين		الانمائية			دائرة المحاسبة		*				*	10	EC02 4	اعداد دراسات حول احتياجات البلدة من المشاريع الاقتصادية الصغيرة	بناء شركات مع القطاع الخاص واصحاب رؤوس الاموال		
10	المانحين	00	الانمائية			دائرة المحاسبة		*				*	10	EC02 5	عمل دورات توعوية حول احتياجات السوق			



الجهة المرشحة لتمويل مكونات البرامج/ المشاريع المضمونة والمحتملة فقط				الجهة المرشحة للتنفيذ			تصنيف مكون البرنامج/المشروع حسب توفر التمويل			خطة ...				التكلفة التقديرية X 100 \$0	رقم مكون البرنامج/المشروع	اسم مكون البرنامج/المشروع	اسم البرنامج ورقمه	المجال التنموي
غير الهيئة المحلية		الهيئة المحلية		غير الهيئة المحلية/الشريك		الهيئة المحلية	مضمون			الصرف السنوي								
المساهمة	قيمة	المساهمة	قيمة	دورها	اسم الجهة	حد القسم	محتل	متبقى	الاربعه	الثانيه	الثانيه	الاولى						
	300	المانحين	100	الانما ئية		الدائرة الهندسية		*		*				300	EC02 6	انشاء مدرسة حرفية بما يتناسب مع احتياجات السوق		
	15	المانحين	00	الانما ئية		دائرة المحاسبة		*			*			15	EC03 1	وضع خطة تشبيك مع المؤسسات المختلفة لدعم فرص التشغيل والتدريب والتركيز على الفئات المهمشة		
	10	المانحين	00	لا ينطبق	ادار ، ي ، فني	المركز النسوي ، نادي الرياضي		*		*	*			10	EC03 2	تقديم دورات توعوية للشباب والشابات حول العمل الريادي		





الجهة المرشحة لتمويل مكونات البرامج/ المشاريع المضمونة والمحتملة فقط				الجهة المرشحة للتنفيذ			تصنيف مكون البرنامج/المشروع حسب توفر التمويل			خطة ...				التكلفة التقديرية X 100 \$0	رقم مكون البرنامج/المشروع	اسم مكون البرنامج/المشروع	اسم البرنامج ورقمه	المجال التنموي
غير الهيئة المحلية		الهيئة المحلية		غير الهيئة المحلية/الشريك		الهيئة المحلية	مضمون	محتفل	متفنى	الصرف السنوي								
قيمة المساهمة	حد الجهة	قيمة المساهمة	حد الجهة	دورها	اسم الجهة	حد القسم				الاربعية	الثانية	الثالثة	الاولى	الرابعة	الخامسة	السادسة		
																		والتعليم المهني ومواضيع هامة
50	مؤسسات الاقراض والمانحين	00	الانما ئية			الدائرة الهندسية ، دائرة المحاسبة		*				*			50	EC03 3	دعم المشاريع الصغيرة مع التركيز على الشباب والمرأة	
10	المانحين	0	الانما ئية			دائرة المحاسبة		*				*			10	EC03 4	عمل دراسات حول احتياجات الشباب وسوق العمل	تحسين فرص التشغيل
100	المانحين		لا ينطبق	ادار ي ، فني	المركز النسوي			*			*	*	*		100	SC01 1	بناء قدرات المرأة في مجالات متنوعة مع التشبيك بالتعاون مع المؤسسات	EC03



الجهة المرشحة لتمويل مكونات البرامج/ المشاريع المضمونة والمحتملة فقط				الجهة المرشحة للتنفيذ			تصنيف مكون البرنامج/المشروع حسب توفر التمويل			خطة ...				التكلفة التقديرية X 100 \$0	رقم مكون البرنامج/المشروع	اسم مكون البرنامج/المشروع	اسم البرنامج ورقمه	المجال التنموي
غير الهيئة المحلية		الهيئة المحلية		غير الهيئة المحلية/الشريك		الهيئة المحلية	مضمون			الصرف السنوي								
قيمة المساهمة	حد الجهة	قيمة المساهمة	حد الجهة	دورها	اسم الجهة	حد القسم	متمنى	محتل	مضمون	الاربعه	الثانية	الثالثة	الاولى					
																		النسوية تتمثل بتمويل مشاريع صغيرة
30	المانحين		لا ينطبق	اداري ، فني	المركز النسوي			*				*	*	30	SC01 2	تقديم دورات توعوية حول حق المرأة في المشاركة والعمل		
				اداري ، فني	وزارة الصحة	الدائرة الهندسية						*		200	SC02 1	انشاء مركز طوارئ ذات جودة عالية		
300	المانحين	00	الانما ئية	اداري ، فني	وزارة التربية والتعليم	الدائرة الهندسية			*		*	*	*	20	SC03 3	صيانة المدارس بشكل دوري	تفعيل دور المرأة في التنمية	التنمية



الجهة المرشحة لتمويل مكونات البرامج/ المشاريع المضمونة والمحتملة فقط				الجهة المرشحة للتنفيذ			تصنيف مكون البرنامج/المشروع حسب توفر التمويل			خطة ...				التكلفة التقديرية X 100 \$0	رقم مكون البرنامج/المشروع	اسم مكون البرنامج/المشروع	اسم البرنامج ورقمه	المجال التنموي
غير الهيئة المحلية		الهيئة المحلية		غير الهيئة المحلية/الشريك		الهيئة المحلية	مضمون	محتل	متبقى	الاولى	الثانية	الرابعة	الصرف السنوي					
قيمة المساهمة	نقد الجهة	قيمة المساهمة	نقد الجهة	دورها	اسم الجهة	نقد القسم												
10	المانحين		لا ينطبق	اداري ، فني	المركز النسوي		*						*	10	SC04 1	رفع وعي المجتمع حول الإعاقة		
150	المانحين	00	لا ينطبق	اداري	المركز النسوي	الدائرة الهندسية		*					*	150	SC04 2	انشاء مركز تعليم وتأهيل لذوي الاعاقة	تطوير الخدمات	
500	المانحين	00	الانمائية	اداري ، فني	نادي النادي الرياضي ، اتحاد الشباب والرياضة	الدائرة الهندسية		*					*	500	SC04 3	بناء مقر وملعب للنادي		
10	المانحين	00	لا ينطبق	اداري ، فني	النادي الرياضي			*		*	*	*	*	10	SC04 4	عقد دورات توعوية متنوعة للشباب		
																2480	٩-٦	



الجهة المرشحة لتمويل مكونات البرامج/ المشاريع المضمونة والمحتملة فقط				الجهة المرشحة للتنفيذ			تصنيف مكون البرنامج/المشروع حسب توفر التمويل			خطة ...				التكلفة التقديرية X 100 \$0	رقم مكون البرنامج/المشروع	اسم مكون البرنامج/المشروع	اسم البرنامج ورقمه	المجال التنموي
غير الهيئة المحلية		الهيئة المحلية		غير الهيئة المحلية/الشريك		الهيئة المحلية				الصرف السنوي								
قيمة المساهمة	نقد الجهة	قيمة المساهمة	نقد الجهة	دورها	اسم الجهة	نقد القسم	متمنى	محتل	مضمون	الاربعه	الثانيه	الثانيه	الاولى					
150	وزارة الحكم المحلي، المانحين	00	الانما ئية	اداري، مالي، فني	وزارة الحكم المحلي، المكاتب الاستشارية	الدائرة الهندسية			*				*	150	GV01 1	المصادقة على المخطط الهيكلي		
0		10	الانما ئية			دائرة المحاسبة		*		*	*	*	*	10	GV01 2	وضع البنية فعالة للحجاية		
			صندوق البلديات			الادارة							*			شراء سيارة حركة (تندر)		
15	المانحين	00	الانما ئية			دائرة المشتريات		*					*	15	GV01 3	تأثيث مقر البلدية بالادوات اللازمة		



الجهة المرشحة لتمويل مكونات البرامج/ المشاريع المضمونة والمحتملة فقط				الجهة المرشحة للتنفيذ			تصنيف مكون البرنامج/المشروع حسب توفر التمويل			خطة ...				التكلفة التقديرية X 100 \$0	رقم مكون البرنامج/المشروع	اسم مكون البرنامج/المشروع	اسم البرنامج ورقمه	المجال التنموي
غير الهيئة المحلية		الهيئة المحلية		غير الهيئة المحلية/الشريك		الهيئة المحلية	مضمون	محتل	متبقى	الاولى	الثانية	الثالثة	الرابعة					
قيمة المساهمة	حد الجهة	قيمة المساهمة	حد بناء المبنية	دورها	اسم الجهة	حد القسم												
	المانحين					تكنولوجيا المعلومات		*			*	*	*	10000		شراء أجهزة نظم معلومات وحاسوب للبلدية		
00	الانمائية			الدائرة الهندسية		*					*	150	GV014	انشاء مركز خدمات جمهور	المجموع الجزئي			
15	المانحين وصندوق البلديات		التطويرية			الدائرة الهندسية ودائرة المحاسبة		*					*	15	GV015	بناء قدرات موظفين البلدية وتطوير الهيكلية	تحسين الجابية وتطوير الهيكلية وقدرات البلدية	الإدارة والحكم الرشيد



الجهة المرشحة لتمويل مكونات البرامج/ المشاريع المضمونة والمحتملة فقط				الجهة المرشحة للتنفيذ			تصنيف مكون البرنامج/المشروع حسب توفر التمويل			خطة ...				التكلفة التقديرية X 100 \$0	رقم مكون البرنامج/المشروع	اسم مكون البرنامج/المشروع	اسم البرنامج ورقمه	المجال التنموي		
غير الهيئة المحلية		الهيئة المحلية		غير الهيئة المحلية/الشريك		الهيئة المحلية	الصفحة السنوي			الاولى	الثانية	الرابعة	مضمون						محتل	متبقى
قيمة المساهمة	نقد الجهة	قيمة المساهمة	نقد الجهة	دورها	اسم الجهة	نقد القسم	مضمون	محتل	متبقى					الاولى	الثانية	الرابعة	مضمون	محتل		
15	المانحين وصندوق البلديات		التطويرية			الدائرة الهندسية ودائرة المحاسبة		*				*				15	GV01 6	انشاء وحدة علاقات عامة في البلدية		
10	المجتمع المحلي والمانحين		لا ينطبق	اداري	المجتمع المحلي ومؤسسات المجتمع المحلي			*								10	GV02 1	تشكيل لجنة شبابية ورفع الوعي على مواجهة الكوارث		
2000	المانحين		الانمائية	اداري	البلديات المجاورة	الدائرة الهندسية		*		*	*	*				5	GV03 1	التشبيك مع البلديات المجاورة لتنفيذ مشاريع مشتركة		



الجهة المرشحة لتمويل مكونات البرامج/ المشاريع المضمونة والمحتملة فقط				الجهة المرشحة للتنفيذ			تصنيف مكون البرنامج/المشروع حسب توفر التمويل			خطة ...				التكلفة التقديرية X 100 \$0	رقم مكون البرنامج/المشروع	اسم مكون البرنامج/المشروع	اسم البرنامج ورقمه	المجال التنموي	
غير الهيئة المحلية		الهيئة المحلية		غير الهيئة المحلية/الشريك		الهيئة المحلية	مضمون	محتل	متبقى	الاولى	الثانية	الثالثة	الرابعة						
قيمة المساهمة	نقد الجهة	قيمة المساهمة	نقد الجهة	دورها	اسم الجهة	نقد القسم													
10	المجتمع المحلي والمانحين		لا ينطبق	اداري ، فني	مؤسسات المجتمع المحلي			*						10	GV03 2	تشكيل لجان احياء			
		10	الانمائية			الدائرة الهندسية		*							10	GV04 1	رفع مستوى الوعي لدى السكان لاحترام قانون البناء و التنظيم		
50	المانحين ، وزارة النقل والمواسلات		الانمائية	اداري ، فني	دائرة الاحصاء الفلسطيني ، وزارة النقل والمواسلات	الدائرة الهندسية		*				*			50	GV04 2	تسمية وترقيم الشوارع والابنية	تحسين الامن وخدمات الدفاع المدني	



الجهة المرشحة لتمويل مكونات البرامج/ المشاريع المضمونة والمحتملة فقط			الجهة المرشحة للتنفيذ			تصنيف مكون البرنامج/المشروع حسب توفر التمويل			خطة ...				التكلفة التقديرية X 100 \$0	رقم مكون البرنامج/المشروع	رقم المشروع/البرنامج/المكون	اسم البرنامج ورقمه	المجال التنموي	
غير الهيئة المحلية		الهيئة المحلية	غير الهيئة المحلية/الشريك		الهيئة المحلية				الصرف السنوي									
المساهمة	الجهة	قيمة المساهمة	البنية التحتية	ادارها	اسم الجهة	القسم	متمنى	محتل	مضمون	الاربعه	الثانيه	الثالثه	الاولى					
		10	الانما ئية	ادار ي ، فني	وزارة الحكم المحلي	الدائرة الهندسية			*				*	10	GV04 3	تشكيل لجنة تنظيمية لتسهيل ترخيص البناء	تحسين المشاركة والمسائلة المجتمعية GV03	
20	المانحين ، المجتمع المحلي	00	الانما ئية	ادار ي ، فني ، مالي	المجتمع المحلي	الدائرة الهندسية		*			*	*	*	20	GV04 4	تنظيم الافتتاح الاعلانية		
390	المجتمع المحلي	00	الانما ئية	ادار ي ، فني	المجتمع المحلي / هيئة تسوية الأراضي والمياه	الدائرة الهندسية			*	*	*	*	*		GV04 5	استكمال تسوية الاراضي (الطابو)	تحسين البيئة التنظيمية GV04	





الجهة المرشحة لتمويل مكونات البرامج/ المشاريع المضمونة والمحتملة فقط				الجهة المرشحة للتنفيذ			تصنيف مكون البرنامج/المشروع حسب توفر التمويل			خطة ...				التكلفة التقديرية X 100 \$0	رقم مكون البرنامج/المشروع	اسم المكون البرنامج/المشروع	اسم البرنامج ورقمه	المجال التنموي
غير الهيئة المحلية		الهيئة المحلية		غير الهيئة المحلية/الشريك		الهيئة المحلية	مضمون			الصرف السنوي								
قيمة المساهمة	حد الجهة	قيمة المساهمة	حد بندي المباشرة	دورها	اسم الجهة	حد القسم	متمنى	محتل	مضمون	الاربعه	الثانية	الثانية	الاولى					
														546	المجموع الجزئي			
														5	المجموع الكلي (محتمل + مضمون) - دولار أمريكي			
															المجموع الكلي (متمناة) - دولار أمريكي			

## 14.1 مصفوفة خطة التنفيذ السنوية

تحضيرات لازمة للتنفيذ (درجوى/ مقترحات / بنود مرجعية/ وثائق عطاء	الجهة المرشحة للتمويل		الجهة المرشحة للتنفيذ والاشراف				خطة العام 2023				التكلفة التقديرية X 1000\$	تم كون البرنامج/ المشروع	اسم مكونات البرنامج/ المشروع	المجال التنوي	
	غير الهيئة المحلية		الهيئة المحلية		غير الهيئة المحلية/ الشريك		الهيئة المحلية								
	قيمة المساهمة	حدد الجهة	قيمة المساهمة	حدد بند الموازنة	دورها	حدد الجهة	حدد القسم المعني	الربع الرابع	الربع الثالث	الربع الثاني					الربع الاول
وثائق عطاء وبنود مرجعية			100%	التطويرية			الهندسة		25	25	53	103		تاهيل المدخل الشرقي لبلدة ابو ديس	البنية التحتية والبنية
وثائق عطاء وبنود مرجعية			100%	التطويرية			الهندسة		80	80	80	124		تاهيل شوارع داخلية / عرقوب الخيل : بطول وجدران استنادية	
									105	105	133	227		<b>المجموع الجزئي</b>	
تحديد قائمة باسماء الشركة			100%	التطويرية			الادارة	1		1		2		التشبيك مع اصحاب المال لانشاء مشاريع ترفيهية مختلف	المجال الاقتصادي
البنود المرجعية			100%	التطويرية			المحاسبة	5	5			10		اعداد دراسات حول احتياجات البلدة من المشاريع الاقتصادية الصغيرة	
البنود المرجعية			100%	التطويرية			المحاسبة		2	3		5		عمل دورات توعية حول احتياجات السوق	
تحديد قائمة باسماء الشركة			100%	التطويرية			الادارة					0		وضع خطة تشبيك مع المؤسسات المختلفة لدعم فرص التشغيل والتدريب	
اعداد المادة التدريبية			100%	التطويرية			اللجنة الاجتماعية	1	1	1	1	4		تقديم دورات توعية للشباب والشابات حول العمل الريادي والتعليم المهني ومواضيع هامة	
												21		<b>المجموع الجزئي</b>	
البنود المرجعية			100%	التطويرية			الهندسة	5	5	5	5	20		صيانة المدارس بشكل دوري	المجال الاجتماعي
اعداد المادة التوعوية			100%	التطويرية			اللجنة الاجتماعية	1	1	1	2	5		رفع وعي المجتمع حول الإعاقة	



اعداد المادة التوعوية		100&%	التطويرية		اللجنة الاجتماعية	1	2	1	1	5		عقد دورات توعوية متنوعة للشباب والفئات المهمشة
										30		المجموع الجزئي
وثائق العطاء والبنود المرجعية		100&%	التطويرية		الهندسة			30	30	60		بناء طابق اضافية لمبنى البلدية
البنود المرجعية		100&%	التطويرية		الهندسة			1	1	2		المصادقة على المخطط الهيكلي / تنسيق مع الوزارة
البنود المرجعية		100&%	التطويرية		المحاسبة		2	2		4		وضع الية فعالة للجباية
تحضير المواصفات ووثائق العطاء		100&%	التطويرية		المشتریات	5	5			10		تأنيث مقر البلدية بالادوات الازمة
اعداد قائمة بالمؤسسات		100&%	التطويرية		الادارة	1	1	1		3		التشبيك مع البلديات الجاورة لتنفيذ مشاريع مشتركة
تجهيز المنهجية والمناطق المستهدفة		100&%	التطويرية		اللجنة الاجتماعية	1		1		2		تشكيل لجان احياء
اعداد المواد التوعوية		100&%	التطويرية		اللجنة الاجتماعية	0.5	0.5	0.5	0.5	2		رفع مستوى الوعي لدى السكان لاحترام قانون البناء و التنظيم
										83		المجموع الجزئي
											361	وع الانفاق الكلي للعام

## خطة التنفيذ السنوية 2023



## خطة المتابعة والتقييم

البرنامج	مكونات البرنامج/المشاريع المنجزة	مؤشرات القياس	القيمة الحالية للمؤشر	القيمة المنشودة للمؤشر على امتداد سنوات الخطة				مصدر المعلومات	أداة القياس	الجهة المسؤولة عن متابعة قياس المؤشر
				الأولى	الثانية	الثالثة	الرابعة			
مجال البيئة والبنى التحتية										
قسم الهندسة	شراء سيارة نفايات وحاويات	عدد سيارة النفايات	1	2				البلدية	مشاهدات ميدانية ولقاءات مع المستفيدين	لجنة المتابعة
		عدد الحاويات	100	250				البلدية	مشاهدات ميدانية ولقاءات مع المستفيدين	
تطوير قطاع النفايات	دورات توعية حول الوعي البيئي	عدد دورات التوعية حول الوعي البيئي	0	2				البلدية	لقاءات مع المستفيدين	قسم الهندسة
		عدد الاشجار الحرجية المزروعة	150	400	400			البلدية	مشاهدات ميدانية	قسم الهندسة
		عدد مكب نفايات مؤهل	0	1				البلدية	مشاهدات ميدانية	قسم الهندسة
تأهيل شبكة الطرق والمواصلات	تعبيد عدد من الطرق الداخلية بطول (8) كم وشق طرق زراعية بطول (5) كم	مساحة الطرق الداخلية الجديدة المعبدة (باكيلومتر)	10	12	14	16	18	البلدية	مشاهدات ميدانية ولقاءات مع المستفيدين	قسم الهندسة
		مساحة الطرق الزراعية المفتوحة (باكيلومتر)	9	10.5	12	13	14	البلدية	مشاهدات ميدانية ولقاءات مع المستفيدين	قسم الهندسة
		عدد مواقف الباصات	0	1				البلدية	مشاهدات ميدانية	لجنة المتابعة



قسم الهندسة	لقاءات مع المستفيدين	البلدية	13	11	9	7.5	6.5	نسبة تغطية الكهرباء للمناطق الجديدة المشمولة في المخطط الهيكلي	توسعة شبكة الكهرباء للمناطق المشمولة في المخطط الهيكلي الجديد	توسعة شبكة الكهرباء
قسم الهندسة	مشاهدات ميدانية	البلدية			5		4	عدد محولات الكهرباء	شراء محول كهرباء جديد لتقوية الكهرباء	
قسم الهندسة	مشاهدات ميدانية ولقاءات مع المستفيدين	البلدية				0	70	عدد اعمدة الانارة التالفة	زرع اعمدة كهرباء جديدة واستبدال التالفة واستخدام الطاقة البديلة في انارة الشوارع	
لجنة المتابعة	مشاهدات ميدانية ولقاءات مع المستفيدين	البلدية		100			0	عدد اعمدة الانارة باستخدام الطاقة البديلة		
لجنة المتابعة	مشاهدات ميدانية ولقاءات مع المستفيدين	البلدية		1			0	عدد خزان مياه	بناء خزان للمياه	توسعة شبكة المياه
لجنة المتابعة	مشاهدات ميدانية ولقاءات مع المستفيدين	البلدية			1		0	عدد عيون المياه المرممة	تاهيل وترميم عيون المياه الموجودة في القرية	
لجنة المتابعة	مشاهدات ميدانية ولقاءات مع المستفيدين	دائرة المياه والصرف الصحي		%90			%30	نسبة تغطية المياه للمناطق المشمولة بالمخطط الجديد	توسعة شبكة المياه للمناطق المشمولة في المخطط الهيكلي	
لجنة المتابعة	مشاهدات ميدانية ولقاءات مع المستفيدين	البلدية			1		0	عدد شبكة صرف صحي	انشاء شبكة صرف صحي	
مجال تنمية الاقتصاد المحلي										



لجنة المتابعة	لقاءات مع المستفيدين	الجمعية الزراعية	450	300				150	عدد المزارعين المستفيدين من المشاريع والخدمات الزراعية (أبار مياه وبذور محسنة واثقال وبيتوت بلاستيكية ومدخلات انتاج وخدمات ارشادية بيظرية ودورات توعوية)	دعم المزارعين في ابار مياه وبذور محسنة واثقال وبيتوت بلاستيكية ومدخلات انتاج وخدمات ارشادية بيظرية ودورات توعوية	تطوير القطاع الزراعي
لجنة المتابعة	مشاهدات ميدانية ولقاءات مع المستفيدين	الجمعية الزراعية	500	350	200	100		0	مساحة الاراضي المستصلحة (بالدونم)	تاهيل و استصلاح اراضي زراعية	
لجنة المتابعة	مشاهدات ميدانية ولقاءات مع المستفيدين	البلدية		1				0	عدد ينابيع المياه المرممة	ترميم وتاهيل ينابيع المياه في البلدة لاستخدامات الزراعة	
لجنة المتابعة	لقاءات مع البلدية والمستفيدين	الجمعية الزراعية			10			0	عدد المؤسسات الشريكة الداعمة في الزراعة	التشبيك مع المؤسسات التي تقدم الدعم للمزارعين	
لجنة المتابعة	لقاءات مع المستفيدين	البلدية			500			0	عدد المزارعين المستفيدين من المعدات والالات الزراعية	شراء اليات ومعدات زراعية بالتعاون مع الجمعيات الزراعية	
لجنة المتابعة	لقاءات مع المستفيدين	الجمعية الزراعية	10					0	عدد دورات بناء القدرات	بناء قدرات الجمعيات الزراعية و	
لجنة المتابعة	لقاءات مع المستفيدين		2		1			0	عدد منتجات الصناعات الغذائية	دعم الصناعات الغذائية	
لجنة المتابعة	مشاهدات ميدانية ولقاءات مع البلدية والمستفيدين				1			0	خطة تشبيك	بناء شراكات مع القطاع الخاص واصحاب رؤوس الاموال	
	لقاءات مع البلدية		5	2		1		0	عدد الشركاء من القطاع الخاص واصحاب راس المال		



	لقاءات مع البلدية والمستفيدين				1			0	عدد الاماكن الترفيهية	انشاء اماكن ترفيهية
	مشاهدات ميدانية ولقاءات مع المستفيدين	البلدية	1					0	عدد المناطق الصناعية	انشاء منطقة صناعية وحرفية
لجنة المتابعة	ادوات بحث كمي وكيفي	البلدية			2			0	اعداد دراسة احتياجات	اعداد دراسات حول احتياجات البلدة من المشاريع الاقتصادية الصغيرة
لجنة المتابعة	لقاءات مع المستفيدين	البلدية			2			0	عدد الدورات التوعوية	عمل دورات توعوية حول احتياجات السوق
لجنة المتابعة	مشاهدات ميدانية ولقاءات مع المستفيدين	البلدية	1					0	عدد المدارس الحرفية	انشاء مدرسة حرفية بما يتناسب مع احتياجات السوق
لجنة المتابعة	لقاءات مع البلدية والمستفيدين	البلدية			20			0	عدد المؤسسات الشريكة الداعمة في التدريب والتشغيل	وضع خطة تشبيك مع المؤسسات المختلفة لدعم فرص التشغيل والتدريب
لجنة المتابعة	لقاءات مع المستفيدين	البلدية	10	5				0	عدد الدورات التدريبية المقدمة للشباب والشابات	تقديم دورات توعوية للشباب و الشابات حول العمل الريادي و التعليم المهني ومواضيع هامة
لجنة المتابعة	لقاءات مع المستفيدين	المركز النسوي			200			0	عدد المستفيدين من فرص التدريب	تحسين فرص التشغيل دعم المشاريع الصغيرة مع التركيز على الشباب والمرأة
لجنة المتابعة	لقاءات مع المستفيدين	المركز النسوي			200			0	عدد المستفيدين من فرص التشغيل	
لجنة المتابعة	مشاهدات ميدانية ولقاءات مع المستفيدين	المركز النسوي			10			0	عدد المشاريع الصغيرة والريادية التي تم انشائها	



مجال التنمية الاجتماعية											
لجنة المتابعة	ادوات بحث كمي وكيفي	المركز النسوي	2		1			0	عدد دراسة احتياج للشباب والشابات	عمل دراسات حول احتياجات الشباب وسوق العمل	
لجنة المتابعة	مشاهدات ميدانية ولقاءات مع المستفيدين	المركز النسوي	10	7	3			0	عدد المشاريع الصغيرة للمرأة	بناء قدرات المرأة في مجالات متنوعة مع التشبيك بالتعاون مع المؤسسات النسوية والمتمثل بتمويل مشاريع صغيرة	دور تفعيل المرأة في المجتمع
لجنة المتابعة	لقاءات مع المستفيدين		40	25	10			0	عدد النساء المستفيدات من المشاريع الصغيرة		
لجنة المتابعة	لقاءات مع المستفيدين		10	7	3			0	عدد دورات بناء القدرات والتمكين الاقتصادي		
لجنة المتابعة	لقاءات مع المستفيدين	المركز النسوي	10	6	4	2		0	عدد الدورات التوعوية حول مشاركة المرأة		
لجنة المتابعة	مشاهدات ميدانية ولقاءات مع المستفيدين	البلدية		1				0	عدد مراكز الطوارئ	انشاء مركز طوارئ ذات جودة عالية	تطوير الخدمات الصحية
لجنة المتابعة	مشاهدات ميدانية ولقاءات مع المستفيدين	البلدية	1					0	عدد سيارات الاسعاف	شراء سيارة اسعاف	
لجنة المتابعة	مشاهدات ميدانية ولقاءات مع المستفيدين	المدارس				3		0	عدد المدارس الرقمية	ادخال التعليم الرقمي في المدارس	تحسين البنية التحتية وجودة الخدمات في المدارس
لجنة المتابعة	مشاهدات ميدانية ولقاءات مع المستفيدين	البلدية		1				0	عدد المدارس الثانوية للطالبات	بناء مدرسة ثانوية للطالبات	
لجنة المتابعة	مشاهدات ميدانية ولقاءات مع المستفيدين	البلدية			3			0	عدد المدارس التي تم تأهيلها	اعادة تأهيل البنية التحتية للمدارس	





لجنة المتابعة	مشاهدات ميدانية ولقاءات مع المستفيدين	المدارس			50			0	عدد الأنشطة اللامنهجية	عمل أنشطة اللامنهجية للطلبة	
لجنة المتابعة	مشاهدات ميدانية ولقاءات مع المستفيدين	المدارس		5	5			0	عدد الدورات التوعوية للاهالي والطلبة حول التعليم المهني	عمل دورات توعوية للاهالي حول اهمية التعليم وتوجيه الطلبة نحو التعليم المناسب لهم	
لجنة المتابعة	مشاهدات ميدانية ولقاءات مع المستفيدين	المركز النسوي	10	8	6	4		0	عدد الدورات التوعوية حول الاعاقة	رفع وعي المجتمع حول الإعاقة	تطوير الخدمات في الثقافة والتراث وذوي الإعاقة والشباب والرياضة
لجنة المتابعة	مشاهدات ميدانية ولقاءات مع المستفيدين	البلدية				1		0	عدد مراكز التعليم والتاهيل لذوي الاعاقة	انشاء مركز تعليم وتاهيل لذوي الاعاقة	
لجنة المتابعة	مشاهدات ميدانية ولقاءات مع المستفيدين	نادي ابو ديس الرياضي			1			0	عدد الملاعب الرياضية	بناء مقر وملعب لنادي ابو ديس الرياضي	
لجنة المتابعة	لقاءات مع المستفيدين	نادي ابو ديس الرياضي	10	6	3			0	عدد الدورات التوعوية للشباب	عقد دورات توعوية متنوعة للشباب	
<b>مجال الإدارة والحكم الرشيد</b>											
لجنة المتابعة	لقاءات مع البلدية	البلدية				1720		900	مساحة المخطط الهيكلي	المصادقة على المخطط الهيكلي	تحسين الجباية وتوسعة الهيكلية وبناء قدرات البلدية
لجنة المتابعة	لقاءات مع البلدية	البلدية	0	%10	%20	%30		%50	نسبة الديون المستحقة	وضع الية فعالة للجباية	
لجنة المتابعة	لقاءات مع البلدية	البلدية					1	0	تجهيز وتأسيس مقر البلدية	تأسيس مقر البلدية بالادوات الازمة	
لجنة المتابعة	مشاهدات ميدانية ولقاءات مع المستفيدين	البلدية			1			0	مركز خدمات جمهور	انشاء مركز خدمات جمهور	
لجنة المتابعة	لقاءات مع البلدية	البلدية				5		0	عدد دورات بناء قدرات لطاقم البلدية	بناء قدرات موظفين البلدية وتطوير الهيكلية	
لجنة المتابعة	لقاءات مع البلدية	البلدية				1		0	وحدة علاقات عامة في البلدية	انشاء وحدة علاقات عامة في البلدية	



لجنة المتابعة	لقاءات مع البلدية والمستفيدين	البلدية			8			0	عدد اللجان الشبابية المدربة على الكوارث	تشكيل لجنة شبابية ورفع الوعي على مواجهة الكوارث	تحسين الامن وخدمات الدفاع المدني
لجنة المتابعة	مشاهدات ميدانية و لقاءات مع المستفيدين	البلدية	1					0	عدد مجمع الدوائر الحكومية	انشاء مجمع دوائر حكومية (البلدية، الشرطة، الدفاع المدني)	
لجنة المتابعة	مشاهدات ميدانية و لقاءات مع البلدية والمستفيدين	البلدية	2	1				0	عدد المشاريع المشتركة مع البلديات المجاورة	الشبيك مع البلديات الجاورة لتنفيذ مشاريع مشتركة	تحسين المشاركة والمسائلة المجتمعية
لجنة المتابعة	لقاءات مع البلدية والمستفيدين	البلدية					8	0	عدد لجان الاحياء المشكلة	تشكيل لجان احياء	
لجنة المتابعة	مشاهدات ميدانية و لقاءات مع المستفيدين	البلدية	10	8	6	4		0	عدد دورات التوعية حول قانون البناء والتنظيم	رفع مستوى الوعي لدى السكان لاحترام قانون البناء والتنظيم	تحسين البيئة التنظيمية
لجنة المتابعة	مشاهدات ميدانية و لقاءات مع البلدية والمستفيدين	البلدية		700				0	عدد الشوارع والابنية المرقمة	تسمية وترقيم الشوارع والابنية	
لجنة المتابعة	مشاهدات ميدانية و لقاءات مع البلدية	البلدية					1	0	عدد اللجان التنظيمية	تشكيل لجنة تنظيمية لتسهيل ترخيص البناء	
لجنة المتابعة	مشاهدات ميدانية و لقاءات مع البلدية	البلدية		30				0	عدد اللافتات الاعلانية المنظمة	تنظيم الاقتات الاعلانية	



الملاحق:

التقرير التشخيصي

توصيف المشاريع

دليل التجمع السكاني